

Inspiron 14

3000 Series

Onderhoudshandleiding

Model computer: Inspiron 14-3443
Regelgevingsmodel: P53G
Regelgevingstype: P53G001



Opmerkingen, voorzorgsmaatregelen, en waarschuwingen



OPMERKING: Een **OPMERKING** duidt belangrijke informatie aan voor een beter gebruik van de computer.



WAARSCHUWING: EEN **WAARSCHUWING** duidt potentiële schade aan hardware of potentieel gegevensverlies aan en vertelt u hoe het probleem kan worden vermeden.



GEVAAR: Een **GEVAAR-KENNISGEVING** duidt op een risico op schade aan eigendommen, lichamelijk letsel of overlijden.

Copyright © 2014 Dell Inc. Alle rechten voorbehouden. Dit product wordt beschermd door wetgeving voor auteursrecht en intellectueel eigendom binnen en buiten de VS. Dell™ en het Dell-logo zijn handelsmerken van Dell Inc. in de Verenigde Staten en/of andere jurisdicties. Alle overige merken en namen in dit documenten kunnen handelsmerken van hun respectieve eigenaren zijn.

Inhoudsopgave

Voordat u aan de computer gaat werken.....	9
Voordat u begint	9
Veiligheidsinstructies.....	9
Aanbevolen hulpmiddelen.....	11
Nadat u aan de computer heeft gewerkt.....	12
De batterij verwijderen.....	13
Procedure.....	13
De accu vervangen.....	14
Procedure.....	14
Het optische station verwijderen.....	15
Vereisten vooraf.....	15
Procedure.....	15
Het optische station terugplaatsen.....	17
Procedure.....	17
Vereisten achteraf.....	17
De onderplaat verwijderen.....	18
Vereisten vooraf.....	18
Procedure.....	18
De onderplaat vervangen.....	19
Procedure.....	19
Vereisten achteraf.....	19

De geheugenmodule(s) verwijderen.....	20
Vereisten vooraf.....	20
Procedure.....	20
De geheugenmodule(s) terugplaatsen.....	22
Procedure.....	22
Vereisten achteraf.....	23
De draadloze kaart verwijderen.....	24
Vereisten vooraf.....	24
Procedure.....	24
De draadloze kaart terugplaatsen.....	26
Procedure.....	26
Vereisten achteraf.....	26
Het toetsenbord verwijderen.....	27
Vereisten vooraf.....	27
Procedure.....	27
Het toetsenbord vervangen.....	30
Procedure.....	30
Vereisten achteraf.....	30
De toetsenbordkabel vouwen.....	30
De harde schijf verwijderen.....	33
Vereisten vooraf.....	33
Procedure.....	33
De harde schijf terugplaatsen.....	36
Procedure.....	36
Vereisten achteraf.....	36

De polssteun verwijderen.....	37
Vereisten vooraf.....	37
Procedure.....	37
De polssteun vervangen.....	43
Procedure.....	43
Vereisten achteraf.....	43
De kaart van de aan-uitknop verwijderen.....	44
Vereisten vooraf.....	44
Procedure.....	44
De kaart voor de aan-uitknop terugplaatsen.....	46
Procedure.....	46
Vereisten achteraf.....	46
Het toetsenblok verwijderen.....	47
Vereisten vooraf.....	47
Procedure.....	47
De touchpad vervangen.....	49
Procedure.....	49
Vereisten achteraf.....	50
De I/O-kaart verwijderen.....	51
Vereisten vooraf.....	51
Procedure.....	51
De I/O-kaart vervangen.....	53
Procedure.....	53
Vereisten achteraf.....	53


De luidsprekers verwijderen.....	54
Vereisten vooraf.....	54
Procedure.....	54
De luidsprekers terugplaatsen.....	56
Procedure.....	56
Vereisten achteraf.....	56
De knoopbatterij verwijderen.....	57
Vereisten vooraf.....	57
Procedure.....	57
De knoopbatterij terugplaatsen.....	59
Procedure.....	59
Vereisten achteraf.....	59
De netadapterpoort verwijderen.....	60
Vereisten vooraf.....	60
Procedure.....	60
De netadapterpoort terugplaatsen.....	62
Procedure.....	62
Vereisten achteraf.....	62
Het moederbord verwijderen.....	63
Vereisten vooraf.....	63
Procedure.....	63
Het moederbord terugplaatsen.....	66
Procedure.....	66
Vereisten achteraf.....	66

De warmteafleider verwijderen.....	68
Vereisten vooraf.....	68
Procedure.....	68
De warmteafvoer vervangen.....	70
Procedure.....	70
Vereisten achteraf.....	70
Het beeldscherm verwijderen.....	71
Vereisten vooraf.....	71
Procedure.....	71
Het beeldscherm vervangen.....	73
Procedure.....	73
Vereisten achteraf.....	73
Het montagekader van het beeldscherm verwijderen.....	74
Vereisten vooraf.....	74
Procedure.....	74
De schermrand vervangen.....	76
Procedure.....	76
Vereisten achteraf.....	76
De beeldscherm scharnieren verwijderen.....	77
Vereisten vooraf.....	77
Procedure.....	77
De beeldscherm scharnieren vervangen.....	79
Procedure.....	79
Vereisten achteraf.....	79


Het beeldschermpaneel verwijderen.....	80
Vereisten vooraf.....	80
Procedure.....	80
Het beeldschermpaneel terugplaatsen.....	83
Procedure.....	83
Vereisten achteraf.....	83
De camera verwijderen.....	84
Vereisten vooraf.....	84
Procedure.....	84
De camera terugplaatsen.....	86
Procedure.....	86
Vereisten achteraf.....	86
Het BIOS flashen.....	87
Hulp verkrijgen en contact opnemen met Dell.....	88
Hulpbronnen voor zelfhulp.....	88
Contact opnemen met Dell.....	88

Voordat u aan de computer gaat werken

 **WAARSCHUWING:** Pak de componenten en kaarten bij de rand vast en kom niet aan pinnetjes en contactpunten om beschadigingen te voorkomen.








 **OPMERKING:** De afbeeldingen in dit document kunnen verschillen van uw computer; dit is afhankelijk van de configuratie die u hebt besteld.

Voordat u begint


- 1 Sla alle geopende bestanden op en sluit deze, en sluit alle geopende applicaties af.
 - 2 Sluit de computer af.
 - Windows 8.1: klik of tik op het **Start**-scherm op het stroompictogram  → **Afsluiten**.
 - Windows 7: klik of tik op **Start** → **Afsluiten**.
-  **OPMERKING:** Wanneer u een ander besturingssysteem gebruikt, raadpleegt u de documentatie van uw besturingssysteem voor instructies voor het afsluiten hiervan.
- 3 Haal de stekker van de computer en van alle aangesloten apparaten uit het stopcontact.
 - 4 Koppel alle kabels zoals telefoonkabels, netwerkkabels, enz. los van uw computer.
 - 5 Koppel alle aangesloten apparaten en randapparatuur, zoals het toetsenbord, de muis, enz. los van uw computer.
 - 6 Verwijder eventueel aanwezige mediakaarten en optische stations uit uw computer, indien van toepassing.
 - 7 Nadat de computer is uitgeschakeld, houdt u de aan-uitknop vijf seconden ingedrukt om het moederbord te aarden.

Veiligheidsinstructies

Volg de onderstaande veiligheidsrichtlijnen om uw persoonlijke veiligheid te garanderen en de computer en werkomgeving te beschermen tegen mogelijke schade.

-  **GEVAAR:** Lees de veiligheidsinstructies die bij de computer zijn geleverd alvorens u werkzaamheden binnen de computer uitvoert. Raadpleeg voor meer informatie over veiligheidsrichtlijnen onze webpagina over wet- en regelgeving op dell.com/regulatory_compliance.
-  **GEVAAR:** Koppel alle voedingsbronnen los voordat u de computerbehuizing of -panelen opent. Zodra u klaar bent met de werkzaamheden binnen de computer, plaatst u de behuizing en alle panelen en schroeven terug voordat u de computer weer aansluit op de voedingsbron.
-  **WAARSCHUWING:** Zorg ervoor dat het werkoppervlak plat en schoon is om schade aan de computer te voorkomen.
-  **WAARSCHUWING:** Pak de componenten en kaarten bij de rand vast en kom niet aan pinnetjes en contactpunten om beschadigingen te voorkomen.
-  **WAARSCHUWING:** U mag alleen problemen oplossen en reparaties uitvoeren na goedkeuring of op aanwijzing van het team van Dell voor technische assistentie. Schade als gevolg van werkzaamheden die niet door Dell zijn goedgekeurd, wordt niet gedekt door uw garantie. Raadpleeg de veiligheidsinstructies die bij uw product zijn meegeleverd of kijk op dell.com/regulatory_compliance.
-  **WAARSCHUWING:** Raak onderdelen pas aan nadat u zich hebt geaard door een ongeverfd metalen oppervlak van de behuizing aan te raken, zoals het metaal rondom de openingen voor de kaarten aan de achterkant van de computer. Raak tijdens het werken aan uw computer af en toe een ongeverfd metalen oppervlak aan om eventuele statische elektriciteit, die schadelijk kan zijn voor interne componenten, te ontladen.
-  **WAARSCHUWING:** Verwijder kabels door aan de stekker of aan de kabelontlastingslus te trekken en niet aan de kabel zelf. Sommige kabels hebben aansluitingen met vergrendelingslipjes of duimschroeven die u moet ontgrendelen voordat u de kabel loskoppelt. Houd kabels bij het loskoppelen uitgelijnd om te voorkomen dat aansluitpinnetjes verbuigen. Zorg er bij het aansluiten van kabels voor dat de aansluitingen en poorten de juiste richting hebben en correct zijn uitgelijnd.

 **WAARSCHUWING:** Wanneer u een netwerkkabel wilt verwijderen, moet u eerst de connector van de netwerkkabel uit de computer verwijderen en daarna de netwerkkabel loskoppelen van het netwerkapparaat.

 **WAARSCHUWING:** Druk op eventueel geïnstalleerde kaarten in de optionele mediakaartlezer om ze uit te werpen.

Aanbevolen hulpmiddelen

Bij de procedures in dit document heeft u mogelijk de volgende hulpmiddelen nodig:

- Kruiskopschroevendraaier
- Plastic pennetje

Nadat u aan de computer heeft gewerkt

 **WAARSCHUWING: Uw computer kan beschadigd raken als u er losse schroeven in achterlaat.**

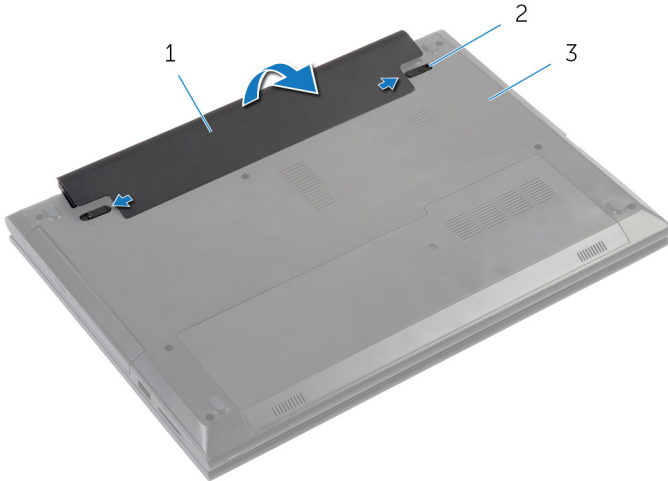
- 1 Breng alle schroeven opnieuw aan en zorg ervoor dat er geen losse of loszittende schroeven in uw computer achterblijven.
- 2 Sluit alle externe apparaten, randapparaten en kabels die u eerder had losgekoppeld, weer aan voordat u aan uw computer werkt.
- 3 Plaats alle mediakaarten, schijven en andere onderdelen die u had verwijderd, weer aan voordat u aan uw computer werkt.
- 4 Sluit uw computer en alle aangesloten apparaten aan op het stopcontact.
- 5 Zet de computer aan.

De batterij verwijderen

⚠ GEVAAR: Volg de veiligheidsinstructies die bij de computer werden geleverd en volg de stappen in [Voordat u in de computer gaat werken](#) alvorens u werkzaamheden in de computer uitvoert. Nadat u in de computer hebt gewerkt, moet u de instructies volgen die worden beschreven in [Nadat u aan de computer hebt gewerkt](#). Raadpleeg voor meer informatie over veiligheidsrichtlijnen onze website over de wet- en regelgeving op dell.com/regulatory_compliance.

Procedure

- 1 Klap het beeldscherm dicht en draai de computer om.
- 2 Schuif de batterijschuifjes naar de ontgrendelingsstand. U hoort een klik wanneer de batterij ontgrendeld is.
- 3 Gebruik uw vingertoppen om de batterij schuin op te tillen en hem uit de onderzijde van de computer te verwijderen.



- | | | | |
|---|----------------------------|---|--------------|
| 1 | batterij | 2 | grendels (2) |
| 3 | onderzijde van de computer | | |

- 4 Keer de computer ondersteboven, open het beeldscherm en houd de stroomknop ca. vijf seconden ingedrukt om het moederbord te aarden.

De accu vervangen



GEVAAR: Volg de veiligheidsinstructies die bij de computer werden geleverd en volg de stappen in [Voordat u in de computer gaat werken](#) alvorens u werkzaamheden in de computer uitvoert. Nadat u in de computer hebt gewerkt, moet u de instructies volgen die worden beschreven in [Nadat u aan de computer hebt gewerkt](#). Raadpleeg voor meer informatie over veiligheidsrichtlijnen onze website over de wet- en regelgeving op dell.com/regulatory_compliance.

Procedure

Schuif de lipjes op de batterij in de sleuven in het batterijcompartiment en klik de batterij vast.

Het optische station verwijderen



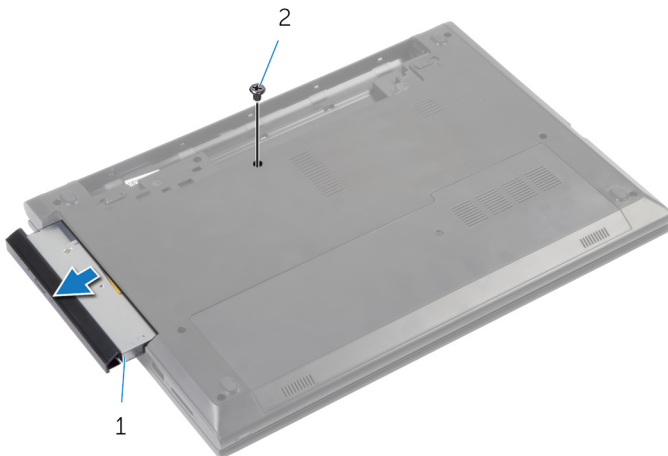
GEVAAR: Volg de veiligheidsinstructies die bij de computer werden geleverd en volg de stappen in [Voordat u in de computer gaat werken](#) alvorens u werkzaamheden in de computer uitvoert. Nadat u in de computer hebt gewerkt, moet u de instructies volgen die worden beschreven in [Nadat u aan de computer hebt gewerkt](#). Raadpleeg voor meer informatie over veiligheidsrichtlijnen onze website over de wet- en regelgeving op dell.com/regulatory_compliance.

Vereisten vooraf

Verwijder de [batterij](#).

Procedure

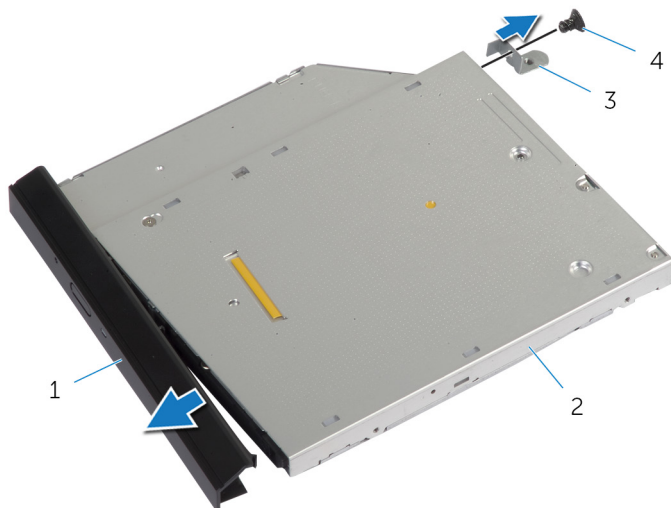
- 1 Verwijder de schroef waarmee het optische station aan de onderzijde van de computer is bevestigd.
- 2 Schuif het optische station met uw vingertoppen uit het compartiment van het optische station.



1 optisch station

2 schroef

- 3 Maak het montagekade van het optische station voorzichtig los en verwijder het van het optische station.
- 4 Verwijder de schroef waarmee de optische-stationbracket aan het optische station vastzit en verwijder de optische-stationbracket.



1 montagekader van het optische station

2 optisch station

3 bracket van het optische station

4 schroef

Het optische station terugplaatsen



GEVAAR: Volg de veiligheidsinstructies die bij de computer werden geleverd en volg de stappen in [Voordat u in de computer gaat werken](#) alvorens u werkzaamheden in de computer uitvoert. Nadat u in de computer hebt gewerkt, moet u de instructies volgen die worden beschreven in [Nadat u aan de computer hebt gewerkt](#). Raadpleeg voor meer informatie over veiligheidsrichtlijnen onze website over de wet- en regelgeving op dell.com/regulatory_compliance.

Procedure

- 1 Lijn de lipjes op het montagekader van het optische station uit met de sleuven op het optische station en klik het montagekader van het optische station op zijn plaats.
- 2 Lijn het schroefgat in de optische-stationbracket uit met het schroefgat in het optische station.
- 3 Plaats de schroef terug waarmee de optische-stationbracket aan het optische station wordt bevestigd.
- 4 Schuif het optische station in het desbetreffende compartiment en lijt het schroefgat op de bracket van het optische station uit met het schroefgat in de onderzijde van de computer.
- 5 Plaats de schroef terug waarmee het optische station aan de onderzijde van de computer is bevestigd.

Vereisten achteraf

Plaats de [batterij](#) terug.

De onderplaat verwijderen

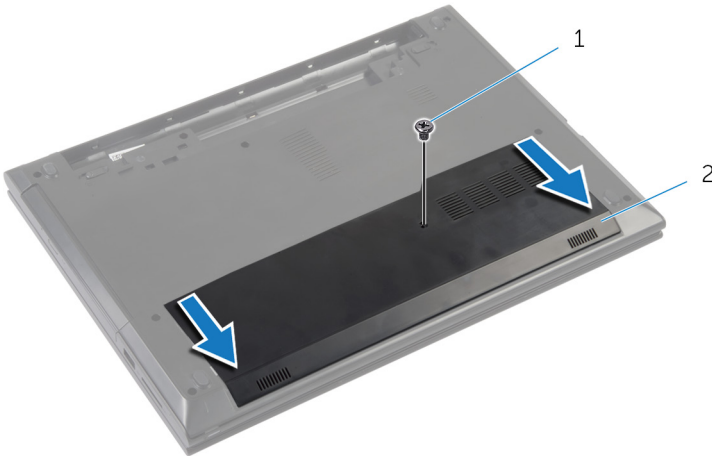
⚠ GEVAAR: Volg de veiligheidsinstructies die bij de computer werden geleverd en volg de stappen in [Voordat u in de computer gaat werken](#) alvorens u werkzaamheden in de computer uitvoert. Nadat u in de computer hebt gewerkt, moet u de instructies volgen die worden beschreven in [Nadat u aan de computer hebt gewerkt](#). Raadpleeg voor meer informatie over veiligheidsrichtlijnen onze website over de wet- en regelgeving op dell.com/regulatory_compliance.

Vereisten vooraf

Verwijder de [batterij](#).

Procedure

- 1 Verwijder de schroef waarmee de onderplaat aan de onderzijde van de computer is bevestigd.
- 2 Schuif de onderplaat weg om de lipjes op de onderplaat los te maken uit de sleuven in de onderzijde van de computer.
- 3 Til de onderplaat van de computerbasis af.



1 schroef

2 afdekplaat onderkant

De onderplaat vervangen



GEVAAR: Volg de veiligheidsinstructies die bij de computer werden geleverd en volg de stappen in [Voordat u in de computer gaat werken](#) alvorens u werkzaamheden in de computer uitvoert. Nadat u in de computer hebt gewerkt, moet u de instructies volgen die worden beschreven in [Nadat u aan de computer hebt gewerkt](#). Raadpleeg voor meer informatie over veiligheidsrichtlijnen onze website over de wet- en regelgeving op dell.com/regulatory_compliance.

Procedure

- 1 Lijn de lipjes op de moduleplaat uit met de sleuven op de computerbasis en klik de moduleplaat voorzichtig op zijn plaats.
- 2 Plaats de schroef terug waarmee de onderplaat aan de onderzijde van de computer wordt bevestigd.

Vereisten achteraf

Plaats de [batterij](#) terug.

De geheugenmodule(s) verwijderen



GEVAAR: Volg de veiligheidsinstructies die bij de computer werden geleverd en volg de stappen in [Voordat u in de computer gaat werken](#) alvorens u werkzaamheden in de computer uitvoert. Nadat u in de computer hebt gewerkt, moet u de instructies volgen die worden beschreven in [Nadat u aan de computer hebt gewerkt](#). Raadpleeg voor meer informatie over veiligheidsrichtlijnen onze website over de wet- en regelgeving op dell.com/regulatory_compliance.

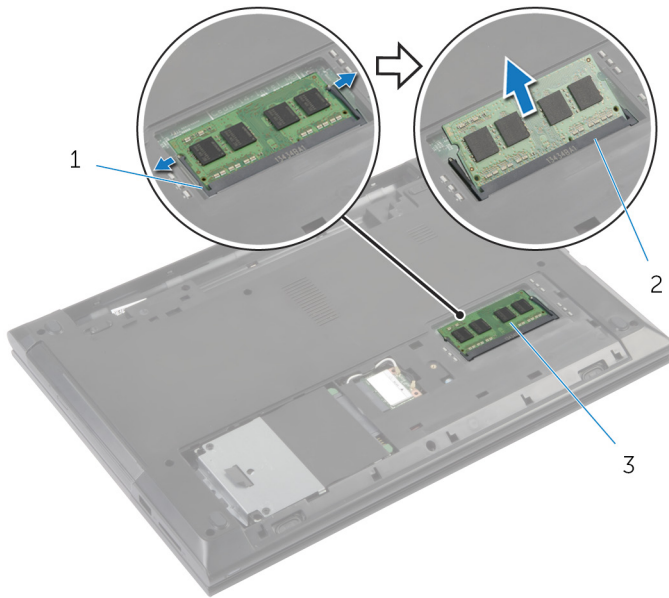
Vereisten vooraf

- 1 Verwijder de [batterij](#).
- 2 Verwijder de [onderplaat](#).

Procedure

- 1 Gebruik uw vingertoppen om de bevestigingsklemmetjes aan weerszijden van de sleuf van de geheugenmodule voorzichtig uit elkaar te duwen totdat de module omhoog komt.

2 Verwijder de geheugenmodule uit de sleuf.



1 borgklemmetjes (2)

2 sleuf geheugenmodule

3 geheugenmodule

De geheugenmodule(s) terugplaatsen




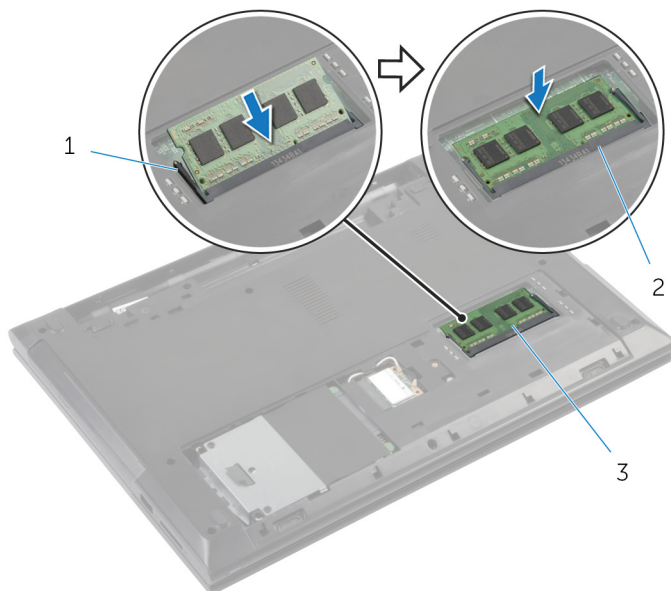
GEVAAR: Volg de veiligheidsinstructies die bij de computer werden geleverd en volg de stappen in [Voordat u in de computer gaat werken](#) alvorens u werkzaamheden in de computer uitvoert. Nadat u in de computer hebt gewerkt, moet u de instructies volgen die worden beschreven in [Nadat u aan de computer hebt gewerkt](#). Raadpleeg voor meer informatie over veiligheidsrichtlijnen onze website over de wet- en regelgeving op dell.com/regulatory_compliance.

Procedure

- 1 Lijn de inkeping in de geheugenmodule uit met het lipje op de sleuf van de geheugenmodule.

- 2 Schuif de geheugenmodule stevig onder een hoek in de sleuf en druk de geheugenmodule naar beneden totdat deze vastklikt.

 **OPMERKING:** Als u geen klik hoort, verwijdert u de geheugenmodule en plaatst u deze nogmaals.



1 borgklemmetjes (2)

2 sleuf geheugenmodule

3 geheugenmodule

Vereisten achteraf

- 1 Plaats de [onderplaat](#) terug.
- 2 Plaats de [batterij](#) terug.

De draadloze kaart verwijderen



GEVAAR: Volg de veiligheidsinstructies die bij de computer werden geleverd en volg de stappen in [Voordat u in de computer gaat werken](#) alvorens u werkzaamheden in de computer uitvoert. Nadat u in de computer hebt gewerkt, moet u de instructies volgen die worden beschreven in [Nadat u aan de computer hebt gewerkt](#). Raadpleeg voor meer informatie over veiligheidsrichtlijnen onze website over de wet- en regelgeving op dell.com/regulatory_compliance.

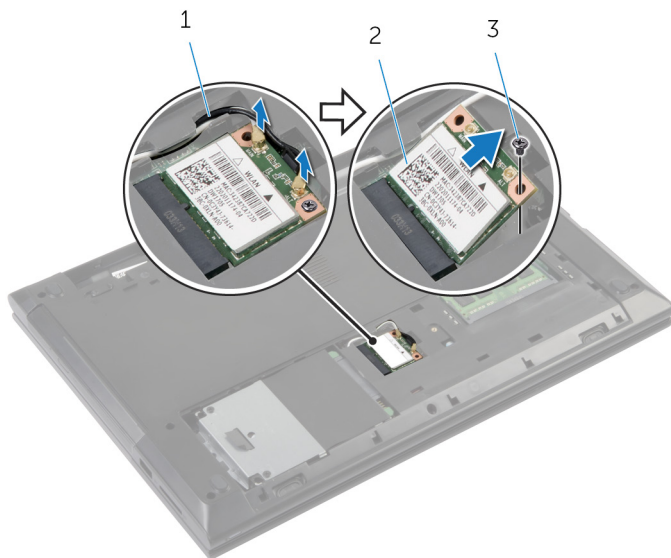
Vereisten vooraf

- 1 Verwijder de [batterij](#).
- 2 Verwijder de [onderplaat](#).

Procedure

- 1 Haal de twee antennekabels los van de draadloze kaart.
- 2 Verwijder de schroef waarmee de draadloze kaart vastzit in de sleuf van de draadloze kaart.

3 Schuif de draadloze kaart uit de sleuf van de draadloze kaart.




1 antennekabels (2)


2 draadloze kaart

3 schroef

De draadloze kaart terugplaatsen

 **GEVAAR:** Volg de veiligheidsinstructies die bij de computer werden geleverd en volg de stappen in [Voordat u in de computer gaat werken](#) alvorens u werkzaamheden in de computer uitvoert. Nadat u in de computer hebt gewerkt, moet u de instructies volgen die worden beschreven in [Nadat u aan de computer hebt gewerkt](#). Raadpleeg voor meer informatie over veiligheidsrichtlijnen onze website over de wet- en regelgeving op dell.com/regulatory_compliance.

Procedure

 **WAARSCHUWING:** Plaats geen kabels onder de draadloze kaart om beschadigingen aan de kaart te voorkomen.

- 1 Lijn de inkeping op de draadloze kaart uit met het lipje op de sleuf van de draadloze kaart.
- 2 Plaats de draadloze kaart in de sleuf.
- 3 Plaats de schroef terug waarmee de draadloze kaart in de sleuf vastzit.
- 4 Sluit de antennekabels aan op de draadloze kaart.

In de volgende tabel ziet u het kleurenschema van de antennekabels voor de draadloze kaart die door uw computer wordt ondersteund.

Connectoren op de draadloze kaart	Kleur van de antennekabel
Hoofd (witte driehoek)	wit
Hulp (zwarte driehoek)	zwart

Vereisten achteraf

- 1 Plaats de [onderplaat](#) terug.
- 2 Plaats de [batterij](#) terug.

Het toetsenbord verwijderen



GEVAAR: Volg de veiligheidsinstructies die bij de computer werden geleverd en volg de stappen in [Voordat u in de computer gaat werken](#) alvorens u werkzaamheden in de computer uitvoert. Nadat u in de computer hebt gewerkt, moet u de instructies volgen die worden beschreven in [Nadat u aan de computer hebt gewerkt](#). Raadpleeg voor meer informatie over veiligheidsrichtlijnen onze website over de wet- en regelgeving op dell.com/regulatory_compliance.

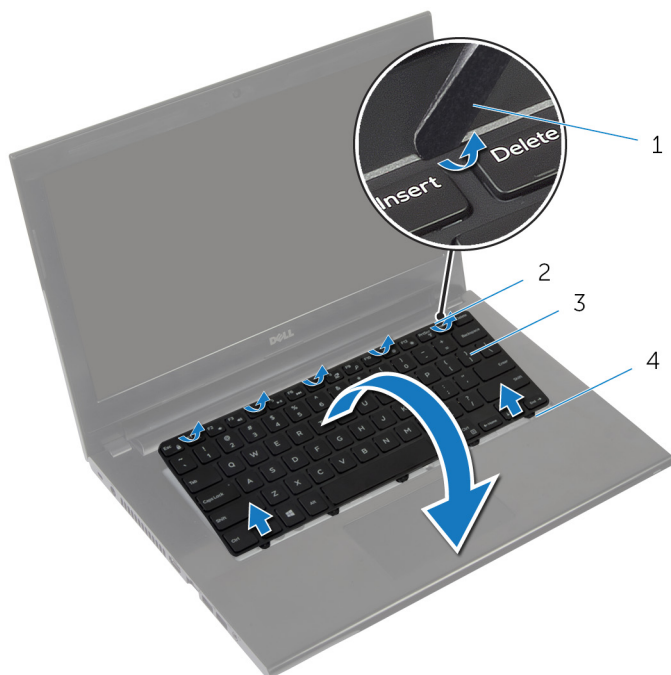
Vereisten vooraf

Verwijder de [batterij](#).

Procedure

- 1 Draai de computer om en klap het beeldscherm open.
- 2 Gebruik een plastic pennetje en wrik het toetsenbord los door de borgklemmetjes in te drukken, beginnende bij het middelste borgklemmetje.

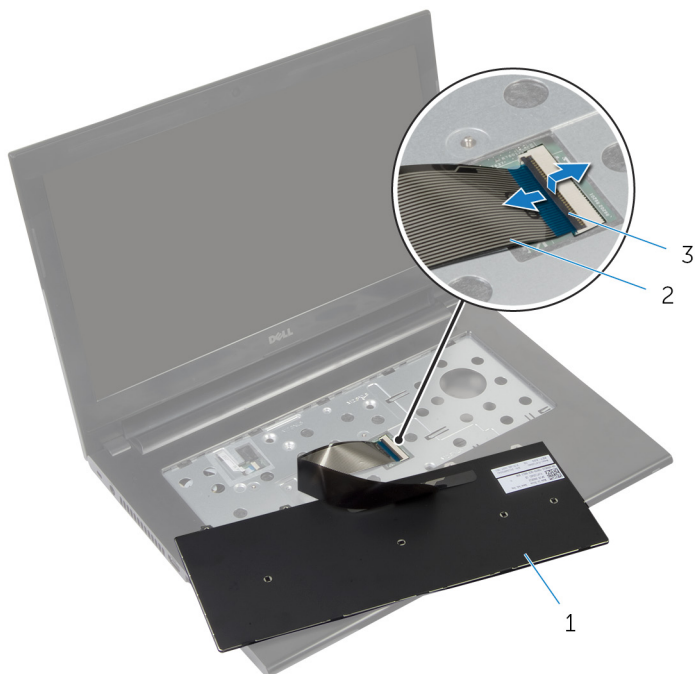
- 3** Schuif het toetsenbord omhoog om het los te maken uit de lipjes op de polssteun.



- | | | | |
|---|--------------------|---|--------------------|
| 1 | plastic pennenetje | 2 | borgklemmetjes (5) |
| 3 | toetsenbord | 4 | lipjes (5) |

- 4** Draai het toetsenbord om en plaats het op de polssteun.

- 5** Til de vergrendeling omhoog en koppel de kabel van het toetsenbord los van het moederbord.



1 toetsenbord

2 toetsenbordkabel

3 klemmetje

- 6** Haal het toetsenbord uit de polssteun.

Het toetsenbord vervangen



GEVAAR: Volg de veiligheidsinstructies die bij de computer werden geleverd en volg de stappen in [Voordat u in de computer gaat werken](#) alvorens u werkzaamheden in de computer uitvoert. Nadat u in de computer hebt gewerkt, moet u de instructies volgen die worden beschreven in [Nadat u aan de computer hebt gewerkt](#). Raadpleeg voor meer informatie over veiligheidsrichtlijnen onze website over de wet- en regelgeving op dell.com/regulatory_compliance.

Procedure



OPMERKING: Als een nieuw toetsenbord plaatst, moet u de kabels op dezelfde manier vouwen als op het oude toetsenbord. Ga voor meer informatie naar "[Het toetsenbord vouwen](#)".

- 1 Schuif de toetsenbordkabel in de connector en druk op de vergrendeling om de kabel te vergrendelen.
- 2 Draai het toetsenbord om.
- 3 Schuif de lipjes op het toetsenbord in de sleuven op de polssteun en klik het toetsenbord vast.

Vereisten achteraf

Plaats de [batterij](#) terug.

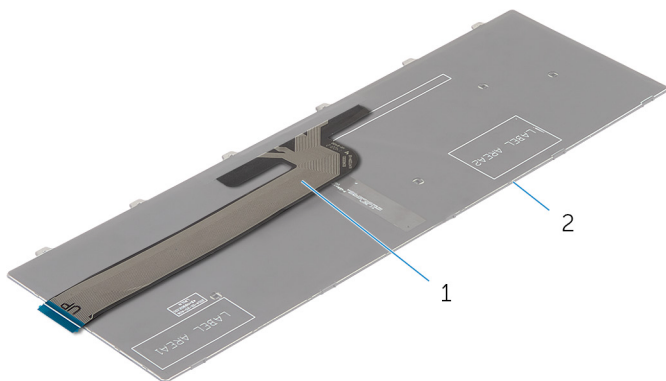
De toetsenbordkabel vouwen



WAARSCHUWING: Oefen geen overmatige druk uit als u de kabel vouwt.

De kabels op het toetsenbord zijn niet gevouwen wanneer u een vervangend toetsenbord krijgt. Volg de instructies zodat u de kabels op het vervangende toetsenbord op dezelfde manier kunt vouwen als op het oude toetsenbord.

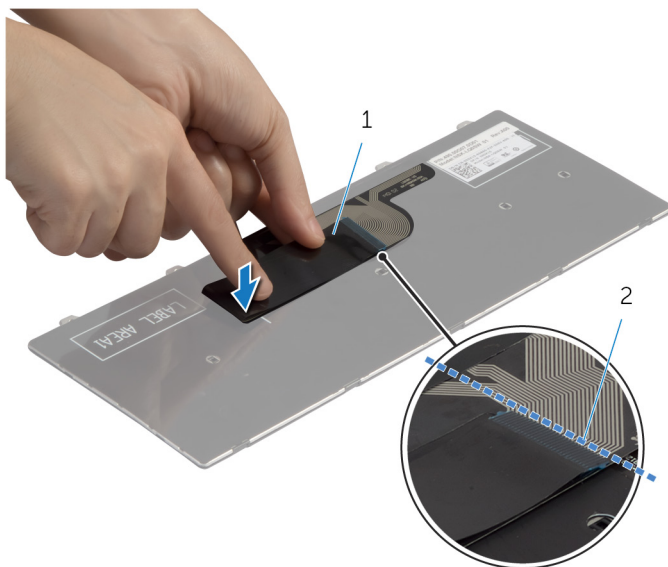
- 1 Plaats het toetsenbord op een vlakke en schone ondergrond.



1 toetsenbordkabel

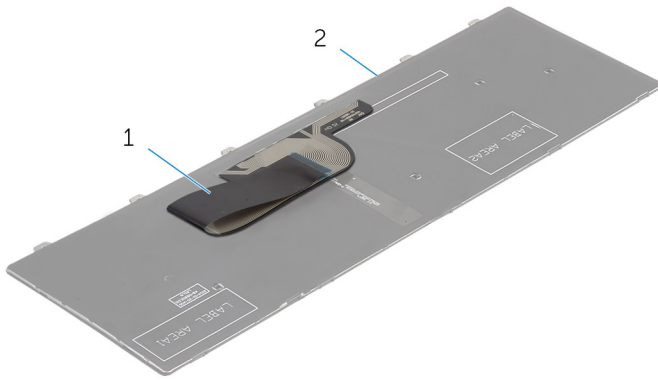
2 toetsenbord

- 2 Vouw de toetsenbordkabel voorzichtig met het uiteinde uitgelijnd op de vouwlijn, zoals wordt getoond in de afbeelding.



1 toetsenbordkabel


2 vouwlijn



1 toetsenbordkabel

2 toetsenbord

De harde schijf verwijderen

-  **GEVAAR:** Volg de veiligheidsinstructies die bij de computer werden geleverd en volg de stappen in [Voordat u in de computer gaat werken](#) alvorens u werkzaamheden in de computer uitvoert. Nadat u in de computer hebt gewerkt, moet u de instructies volgen die worden beschreven in [Nadat u aan de computer hebt gewerkt](#). Raadpleeg voor meer informatie over veiligheidsrichtlijnen onze website over de wet- en regelgeving op dell.com/regulatory_compliance.
-  **WAARSCHUWING:** Harde schijven zijn kwetsbaar. Wees voorzichtig wanneer u de hard schijf hanteert.
-  **WAARSCHUWING:** Om geen gegevens te verliezen, mag de harde schijf niet worden verwijderd als de computer aan staat of in slaapmodus is.

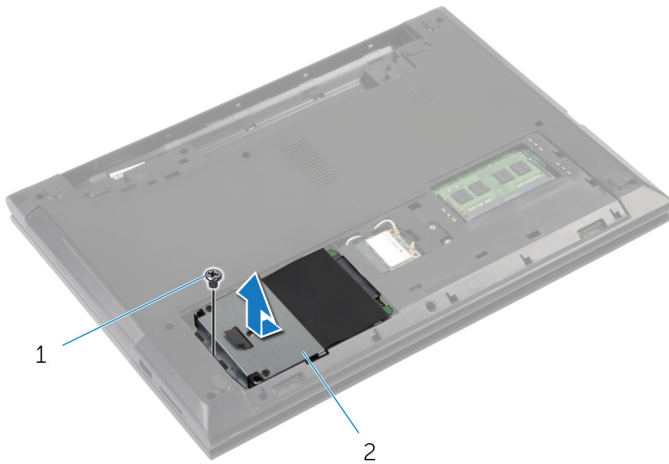
Vereisten vooraf

- 1 Verwijder de [batterij](#).
- 2 Verwijder de [onderplaat](#).

Procedure

- 1 Verwijder de schroef waarmee de harde schijf aan de onderzijde van de computer is bevestigd.
- 2 Schuif de harde schijf naar de zijkant van de computer om hem los te koppelen uit de connector op het moederbord.

- 3 Gebruik het treklijpje om de harde schijf uit de lipjes op de onderzijde van de computer te tillen en schuiven.

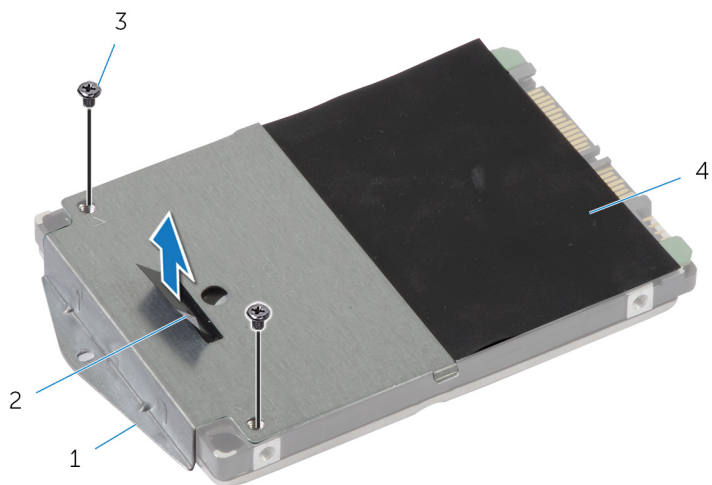


1 schroef

2 harde schijf

- 4 Verwijder de schroeven waarmee de beugel aan de harde schijf vastzit.
- 5 Gebruik het treklijpje om de schroeven terug te plaatsen waarmee de bracket aan de harde schijf is bevestigd.

6 Trek het Mylar-vel van de harde schijf.



1 bracket van de harde schijf

2 treklijpje

3 schroeven (2)

4 Mylar-vel

De harde schijf terugplaatsen



GEVAAR: Volg de veiligheidsinstructies die bij de computer werden geleverd en volg de stappen in [Voordat u in de computer gaat werken](#) alvorens u werkzaamheden in de computer uitvoert. Nadat u in de computer hebt gewerkt, moet u de instructies volgen die worden beschreven in [Nadat u aan de computer hebt gewerkt](#). Raadpleeg voor meer informatie over veiligheidsrichtlijnen onze website over de wet- en regelgeving op dell.com/regulatory_compliance.



WAARSCHUWING: Harde schijven zijn kwetsbaar. Wees voorzichtig wanneer u de hard schijf hanteert.

Procedure

- 1 Bevestig het Mylar-vel op de harde schijf.
- 2 Lijn de schroefgaten in de bracker van de harde schijf uit met de schroefgaten in de harde schijf.
- 3 Plaats de schroeven terug waarmee de bracket aan de harde schijf vastzit.
- 4 Schuif de harde schijf onder de lipjes op de onderzijde van de computer en plaats de harde schijf in de onderzijde van de computer.
- 5 Plaats de schroef terug waarmee de harde schijf aan de onderzijde van de computer wordt bevestigd.

Vereisten achteraf

- 1 Plaats de [onderplaat](#) terug.
- 2 Plaats de [batterij](#) terug.

De polssteun verwijderen



GEVAAR: Volg de veiligheidsinstructies die bij de computer werden geleverd en volg de stappen in [Voordat u in de computer gaat werken](#) alvorens u werkzaamheden in de computer uitvoert. Nadat u in de computer hebt gewerkt, moet u de instructies volgen die worden beschreven in [Nadat u aan de computer hebt gewerkt](#). Raadpleeg voor meer informatie over veiligheidsrichtlijnen onze website over de wet- en regelgeving op dell.com/regulatory_compliance.

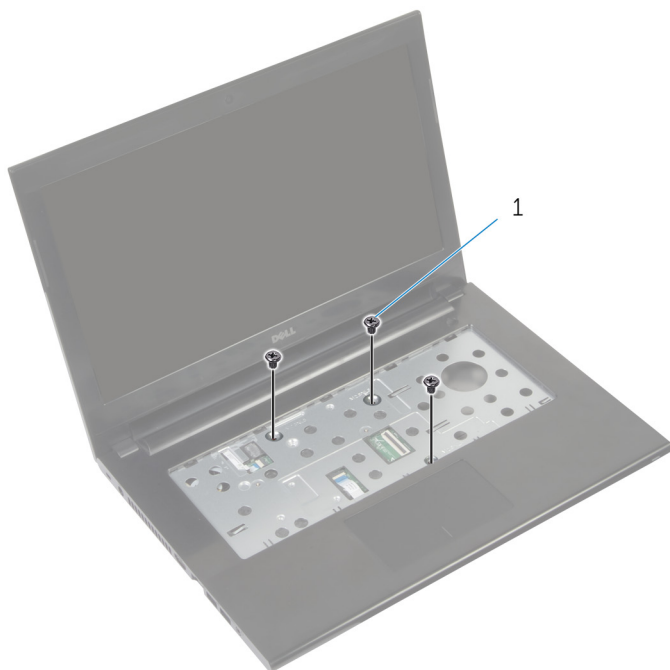
Vereisten vooraf

- 1 Verwijder de [batterij](#).
- 2 Verwijder de [onderplaat](#).
- 3 Verwijder de [vaste schijf](#).
- 4 Verwijder het [toetsenbord](#).

Procedure

- 1 Keer de computer om en klap het beeldscherm zo ver mogelijk naar achter.

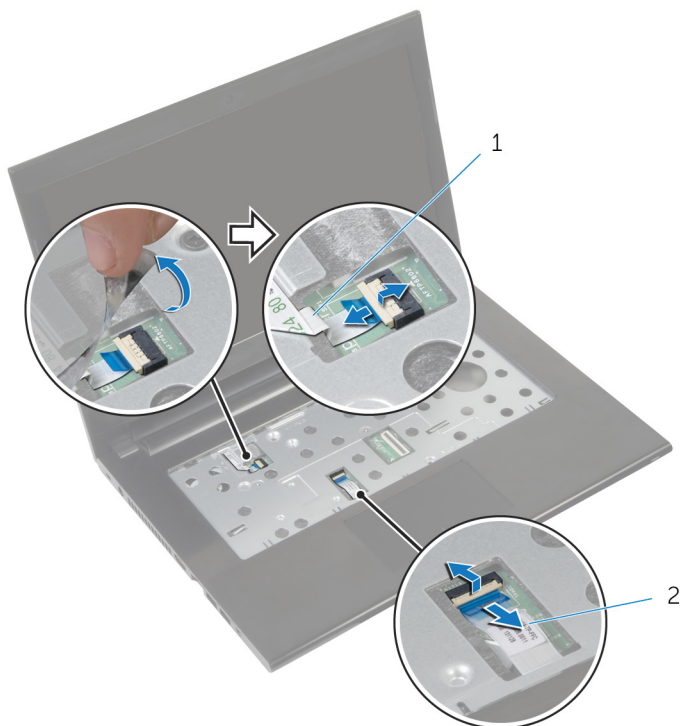
- 2 Verwijder de schroeven waarmee de polssteun aan de onderzijde van de computer is bevestigd.



1 schroefjes (3)

- 3 Verwijder de tape waarmee de kabel van de aan-uitknop is vastgezet.

- 4 Trek de vergrendeling met de trekklusjes omhoog en koppel de kabel van de aan-uitknop en de kabel van de touchpad los van het moederbord.

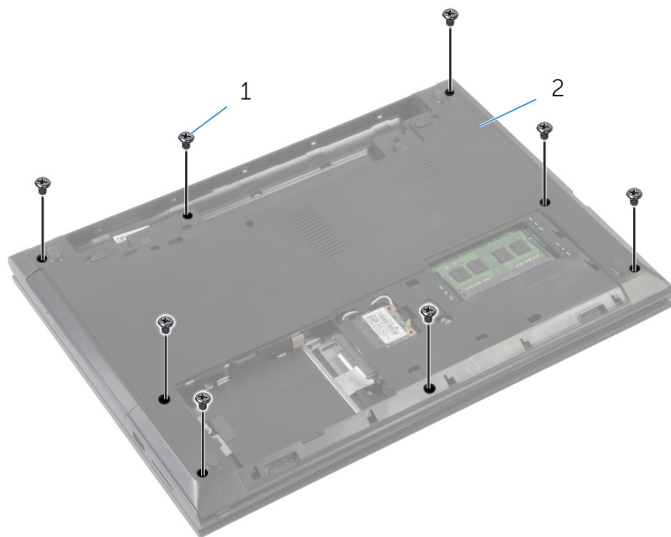


1 kabel van aan-uitknop

2 kabel van touchpad

- 5 Klap het beeldscherm dicht en draai de computer om.

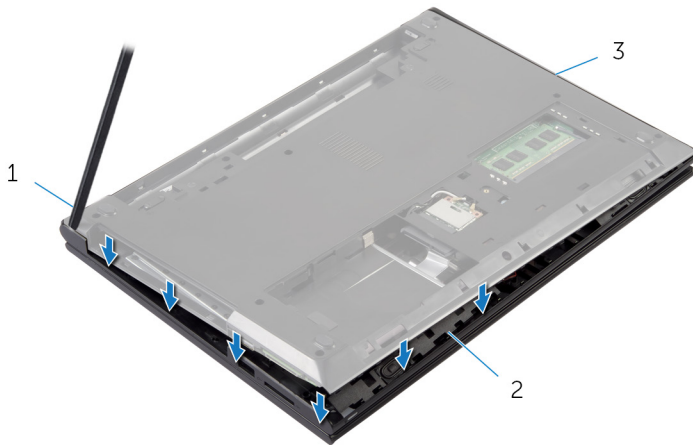
- 6 Verwijder de schroeven waarmee de polssteun aan de onderzijde van de computer is bevestigd.



1 schroeven (8)

2 onderzijde van de computer

- 7** Gebruik een plastic pennetje om de lipjes op de polssteun los te maken uit de sleuven in de onderzijde van de computer.



1 plastic pennetje

2 polssteun

3 onderzijde van de computer

- 8** Keer de computer om en klap het beeldscherm zo ver mogelijk naar achter.

- 9 Til de polssteun uit de onderrand en uit de onderzijde van de computer.



1 polssteun

- 10 Volg de procedure van stap 2 tot en met stap 5 in "De [kaart van de aan-
uitknop](#) verwijderen".
- 11 Volg de procedure van stap 2 tot en met stap 3 in "De [touchpad](#)
verwijderen".

De polssteun vervangen



GEVAAR: Volg de veiligheidsinstructies die bij de computer werden geleverd en volg de stappen in [Voordat u in de computer gaat werken](#) alvorens u werkzaamheden in de computer uitvoert. Nadat u in de computer hebt gewerkt, moet u de instructies volgen die worden beschreven in [Nadat u aan de computer hebt gewerkt](#). Raadpleeg voor meer informatie over veiligheidsrichtlijnen onze website over de wet- en regelgeving op dell.com/regulatory_compliance.

Procedure

- 1 Volg de procedure van stap 1 tot en met stap 3 in "De [touchpad](#) verwijderen".
- 2 Volg de procedure van stap 1 tot en met stap 4 in "De [kaart van de aan-uitknop](#) verwijderen".
- 3 Lijn de polssteun uit ten opzichte van de onderzijde van de computer.
- 4 Druk de randen van de polssteun naar beneden om deze vast te klikken.
- 5 Plaats de schroeven terug waarmee de polssteun aan de onderzijde van de computer is bevestigd.
- 6 Schuif de touchpadkabel en de kabel van de aan-uitknop in de connectoren op het moederbord, en druk op de vergrendeling om de kabels te bevestigen.
- 7 Bevestig de tape weer op de kabel van de aan-uitknop.
- 8 Klap het beeldscherm dicht en draai de computer om.
- 9 Plaats de schroeven terug waarmee de polssteun aan de onderzijde van de computer is bevestigd.

Vereisten achteraf

- 1 Plaats de [harde schijf](#) terug.
- 2 Plaats de [onderplaat](#) terug.
- 3 Plaats het [toetsenbord](#) terug.
- 4 Plaats de [batterij](#) terug.

De kaart van de aan-uitknop verwijderen



GEVAAR: Volg de veiligheidsinstructies die bij de computer werden geleverd en volg de stappen in [Voordat u in de computer gaat werken](#) alvorens u werkzaamheden in de computer uitvoert. Nadat u in de computer hebt gewerkt, moet u de instructies volgen die worden beschreven in [Nadat u aan de computer hebt gewerkt](#). Raadpleeg voor meer informatie over veiligheidsrichtlijnen onze website over de wet- en regelgeving op dell.com/regulatory_compliance.

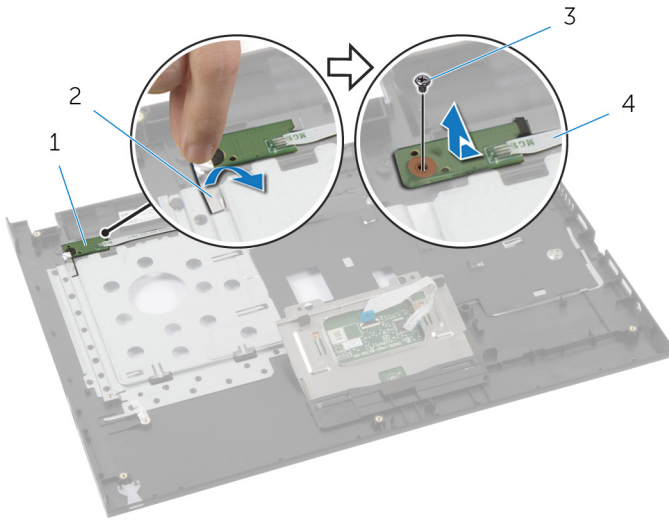
Vereisten vooraf

- 1 Verwijder de [batterij](#).
- 2 Verwijder de [onderplaat](#).
- 3 Verwijder het [toetsenbord](#).
- 4 Verwijder de [geheugenmodule\(s\)](#).
- 5 Verwijder de [draadloze kaart](#).
- 6 Verwijder de [vaste schijf](#).

Procedure

- 1 Volg de procedure van stap 1 tot en met stap 7 in "De [polssteun](#) verwijderen".
- 2 Trek de tape los van de kaart voor de aan-uitknop.
- 3 Verwijder de schroef waarmee de power-button board aan de polssteun is bevestigd.
- 4 Noteer hoe de kabel van de aan-uitknop loopt en trek de kabel uit de polssteun.

- 5 Til de kaart van de aan-uitknop samen met de kabel uit de polssteun.



1 kaart van de aan-uitknop

2 tape

3 schroef

4 kabel van aan-uitknop

De kaart voor de aan-uitknop terugplaatsen



GEVAAR: Volg de veiligheidsinstructies die bij de computer werden geleverd en volg de stappen in [Voordat u in de computer gaat werken](#) alvorens u werkzaamheden in de computer uitvoert. Nadat u in de computer hebt gewerkt, moet u de instructies volgen die worden beschreven in [Nadat u aan de computer hebt gewerkt](#). Raadpleeg voor meer informatie over veiligheidsrichtlijnen onze website over de wet- en regelgeving op dell.com/regulatory_compliance.

Procedure

- 1 Trek de kabel van de aan/uitknop door de geleiders op de polssteun.
- 2 Lijn het schroefgat op de kaart van de aan-uitknop uit met het schroefgat op de polssteun.
- 3 Plaats de schroef terug waarmee de kaart van de aan-uitknop op de polssteun wordt bevestigd.
- 4 Bevestig de tape op de kaart van de aan-uitknop.
- 5 Volg de procedure van stap 3 tot en met stap 9 in "De [polssteun](#) terugplaatsen".

Vereisten achteraf

- 1 Plaats de [harde schijf](#) terug.
- 2 Plaats de [draadloze kaart](#) terug.
- 3 Plaats de [geheugenmodule\(s\)](#) terug.
- 4 Plaats het [toetsenbord](#) terug.
- 5 Plaats de [onderplaat](#) terug.
- 6 Plaats de [batterij](#) terug.

Het toetsenblok verwijderen



GEVAAR: Volg de veiligheidsinstructies die bij de computer werden geleverd en volg de stappen in [Voordat u in de computer gaat werken](#) alvorens u werkzaamheden in de computer uitvoert. Nadat u in de computer hebt gewerkt, moet u de instructies volgen die worden beschreven in [Nadat u aan de computer hebt gewerkt](#). Raadpleeg voor meer informatie over veiligheidsrichtlijnen onze website over de wet- en regelgeving op dell.com/regulatory_compliance.

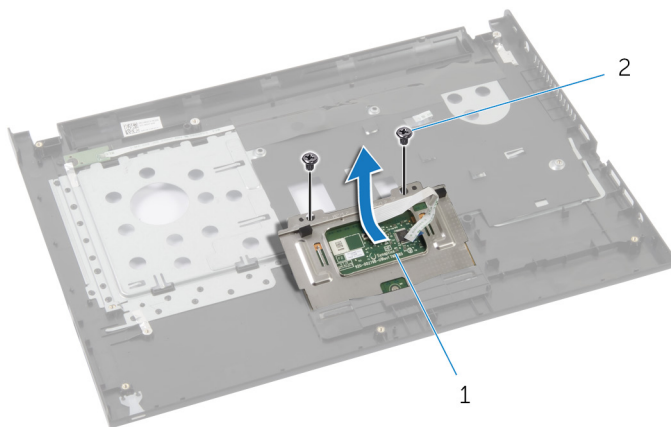
Vereisten vooraf

- 1 Verwijder de [batterij](#).
- 2 Verwijder de [onderplaat](#).
- 3 Verwijder de [geheugenmodule\(s\)](#).
- 4 Verwijder de [draadloze kaart](#).
- 5 Verwijder de [vaste schijf](#).
- 6 Verwijder het [toetsenbord](#).

Procedure

- 1 Volg de procedure van stap 1 tot en met stap 7 in "De [polssteun](#) verwijderen".
- 2 Verwijder de schroeven waarmee de touchpad aan de polssteun is bevestigd.

3 Schuif en verwijder de touchpad uit de sleuf op de polssteun.



1 toetsenblok

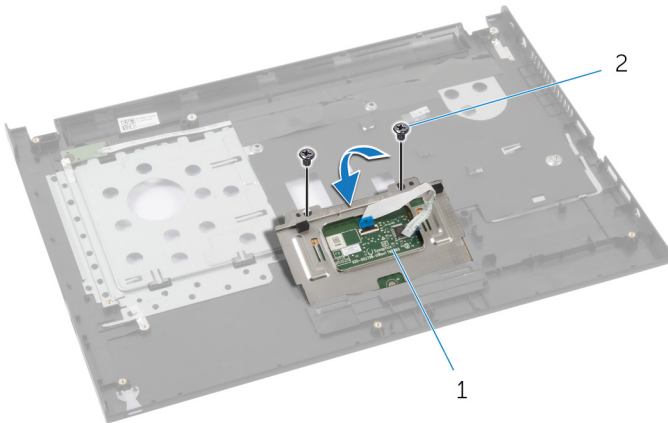
2 schroeven (2)

De touchpad vervangen

⚠ GEVAAR: Volg de veiligheidsinstructies die bij de computer werden geleverd en volg de stappen in [Voordat u in de computer gaat werken](#) alvorens u werkzaamheden in de computer uitvoert. Nadat u in de computer hebt gewerkt, moet u de instructies volgen die worden beschreven in [Nadat u aan de computer hebt gewerkt](#). Raadpleeg voor meer informatie over veiligheidsrichtlijnen onze website over de wet- en regelgeving op dell.com/regulatory_compliance.

Procedure

- 1 Schuif de touchpad terug in de sleuf op de polssteun.
- 2 Lijn de schroefgaten op de touchpad uit met de schroefgaten op de polssteun.
- 3 Plaats de schroeven terug waarmee de touchpad aan de polssteun wordt bevestigd.
- 4 Volg de procedure van stap 3 tot en met stap 9 in "De [polssteun](#) terugplaatsen".



1 toetsenblok

2 schroeven (2)

Vereisten achteraf

- 1 Plaats de [harde schijf](#) terug.
- 2 Plaats de [draadloze kaart](#) terug.
- 3 Plaats de [geheugenmodule\(s\)](#) terug.
- 4 Plaats de [onderplaat](#) terug.
- 5 Plaats het [toetsenbord](#) terug.
- 6 Plaats de [batterij](#) terug.

De I/O-kaart verwijderen



GEVAAR: Volg de veiligheidsinstructies die bij de computer werden geleverd en volg de stappen in [Voordat u in de computer gaat werken](#) alvorens u werkzaamheden in de computer uitvoert. Nadat u in de computer hebt gewerkt, moet u de instructies volgen die worden beschreven in [Nadat u aan de computer hebt gewerkt](#). Raadpleeg voor meer informatie over veiligheidsrichtlijnen onze website over de wet- en regelgeving op dell.com/regulatory_compliance.

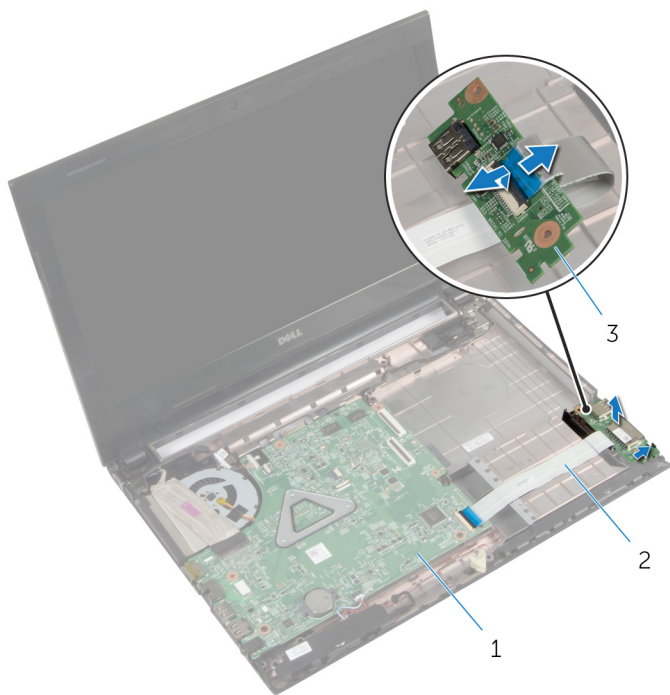
Vereisten vooraf

- 1 Verwijder de [batterij](#).
- 2 Verwijder de [onderplaat](#).
- 3 Verwijder de [geheugenmodule\(s\)](#).
- 4 Verwijder de [draadloze kaart](#).
- 5 Verwijder de [vaste schijf](#).
- 6 Verwijder het [toetsenbord](#).
- 7 Verwijder de [polssteen](#).

Procedure

- 1 Til de I/O-kaart uit de onderzijde van de computer en draai hem om.
- 2 Til de vergrendeling omhoog en gebruik het treklijpje om de kabel van de I/O-kaart uit de I/O-kaart te verwijderen.

3 Til de linkerdochterkaart van de onderzijde van de computer.



1 moederbord

2 kabel van I/O-kaart

3 I/O-kaart

De I/O-kaart vervangen



GEVAAR: Volg de veiligheidsinstructies die bij de computer werden geleverd en volg de stappen in [Voordat u in de computer gaat werken](#) alvorens u werkzaamheden in de computer uitvoert. Nadat u in de computer hebt gewerkt, moet u de instructies volgen die worden beschreven in [Nadat u aan de computer hebt gewerkt](#). Raadpleeg voor meer informatie over veiligheidsrichtlijnen onze website over de wet- en regelgeving op dell.com/regulatory_compliance.

Procedure

- 1 Schuif de kabel van de I/O-kaart in de connector voor de kabel van de I/O-kaart en druk de vergrendeling omlaag om de kabel vast te zetten.
- 2 Draai de I/O-kaart om en gebruik de uitlijnpunten op de onderzijde van de computer om de I/O-kaart te plaatsen.

Vereisten achteraf

- 1 Plaats de [polssteun](#) terug.
- 2 Plaats de [harde schijf](#) terug.
- 3 Plaats de [draadloze kaart](#) terug.
- 4 Plaats de [geheugenmodule\(s\)](#) terug.
- 5 Plaats de [onderplaat](#) terug.
- 6 Plaats het [toetsenbord](#) terug.
- 7 Plaats de [batterij](#) terug.

De luidsprekers verwijderen



GEVAAR: Volg de veiligheidsinstructies die bij de computer werden geleverd en volg de stappen in [Voordat u in de computer gaat werken](#) alvorens u werkzaamheden in de computer uitvoert. Nadat u in de computer hebt gewerkt, moet u de instructies volgen die worden beschreven in [Nadat u aan de computer hebt gewerkt](#). Raadpleeg voor meer informatie over veiligheidsrichtlijnen onze website over de wet- en regelgeving op dell.com/regulatory_compliance.

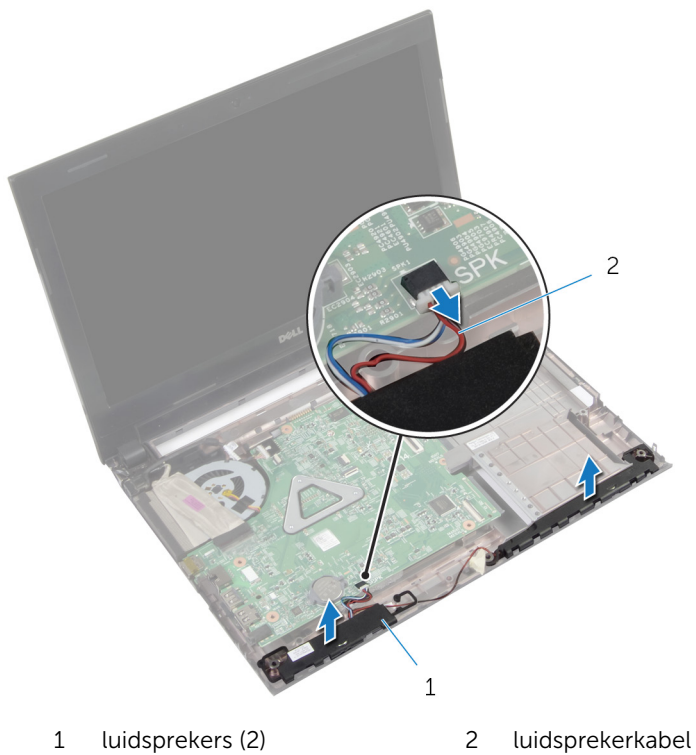
Vereisten vooraf

- 1 Verwijder de [batterij](#).
- 2 Verwijder de [onderplaat](#).
- 3 Verwijder de [geheugenmodule\(s\)](#).
- 4 Verwijder de [draadloze kaart](#).
- 5 Verwijder de [vaste schijf](#).
- 6 Verwijder het [toetsenbord](#).
- 7 Verwijder de [polssteun](#).
- 8 Verwijder de [I/O-kaart](#).

Procedure

- 1 Maak de luidsprekerkabel los van het moederbord.
- 2 Noteer hoe de luidsprekerkabel loopt en verwijder de kabel uit de geleiders.

3 Til de luidsprekers samen met de luidsprekerkabel uit de computer.



De luidsprekers terugplaatsen



GEVAAR: Volg de veiligheidsinstructies die bij de computer werden geleverd en volg de stappen in [Voordat u in de computer gaat werken](#) alvorens u werkzaamheden in de computer uitvoert. Nadat u in de computer hebt gewerkt, moet u de instructies volgen die worden beschreven in [Nadat u aan de computer hebt gewerkt](#). Raadpleeg voor meer informatie over veiligheidsrichtlijnen onze website over de wet- en regelgeving op dell.com/regulatory_compliance.

Procedure

- 1 Gebruik de uitlijningspunten aan de onderzijde van de computer om de luidsprekers op de onderzijde van de computer te plaatsen.
- 2 Leid de luidsprekerkabel door de geleiders in de onderzijde van de computer.
- 3 Sluit de luidsprekerkabel aan op het moederbord.

Vereisten achteraf

- 1 Plaats de [I/O-kaart](#) terug.
- 2 Plaats de [polssteun](#) terug.
- 3 Plaats de [harde schijf](#) terug.
- 4 Plaats de [draadloze kaart](#) terug.
- 5 Plaats de [geheugenmodule\(s\)](#) terug.
- 6 Plaats de [onderplaat](#) terug.
- 7 Plaats het [toetsenbord](#) terug.
- 8 Plaats de [batterij](#) terug.

De knoopbatterij verwijderen



GEVAAR: Volg de veiligheidsinstructies die bij de computer werden geleverd en volg de stappen in [Voordat u in de computer gaat werken](#) alvorens u werkzaamheden in de computer uitvoert. Nadat u in de computer hebt gewerkt, moet u de instructies volgen die worden beschreven in [Nadat u aan de computer hebt gewerkt](#). Raadpleeg voor meer informatie over veiligheidsrichtlijnen onze website over de wet- en regelgeving op dell.com/regulatory_compliance.



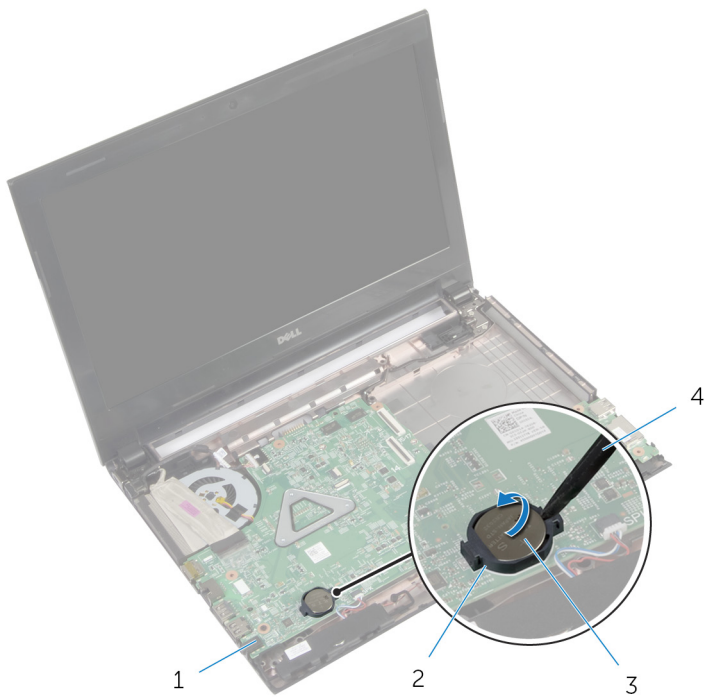
WAARSCHUWING: Wanneer u de knoopbatterij verwijdert, worden de standaard-BIOS-instellingen hersteld. Het is aan te raden de BIOS-instellingen te noteren voordat u de knoopbatterij verwijdert.

Vereisten vooraf

- 1 Verwijder de [batterij](#).
- 2 Verwijder de [onderplaat](#).
- 3 Verwijder de [geheugenmodule\(s\)](#).
- 4 Verwijder de [draadloze kaart](#).
- 5 Verwijder de [vaste schijf](#).
- 6 Verwijder het [toetsenbord](#).
- 7 Verwijder de [polssteun](#).

Procedure

Wrik met een plastic pennetje de knoopbatterij uit de batterijhouder op de computerbasis.



1 moederbord

3 knoopbatterij

2 batterijhouder

4 plastic pennetje

De knoopbatterij terugplaatsen



GEVAAR: Volg de veiligheidsinstructies die bij de computer werden geleverd en volg de stappen in [Voordat u in de computer gaat werken](#) alvorens u werkzaamheden in de computer uitvoert. Nadat u in de computer hebt gewerkt, moet u de instructies volgen die worden beschreven in [Nadat u aan de computer hebt gewerkt](#). Raadpleeg voor meer informatie over veiligheidsrichtlijnen onze website over de wet- en regelgeving op dell.com/regulatory_compliance.

Procedure

Duw de knoopbatterij in de batterijhouder op het moederbord, waarbij de pluskant van de batterij omhoog wijst.

Vereisten achteraf

- 1 Plaats de [polssteun](#) terug.
- 2 Plaats de [harde schijf](#) terug.
- 3 Plaats de [draadloze kaart](#) terug.
- 4 Plaats de [geheugenmodule\(s\)](#) terug.
- 5 Plaats de [onderplaat](#) terug.
- 6 Plaats het [toetsenbord](#) terug.
- 7 Plaats de [batterij](#) terug.

De netadapterpoort verwijderen



GEVAAR: Volg de veiligheidsinstructies die bij de computer werden geleverd en volg de stappen in [Voordat u in de computer gaat werken](#) alvorens u werkzaamheden in de computer uitvoert. Nadat u in de computer hebt gewerkt, moet u de instructies volgen die worden beschreven in [Nadat u aan de computer hebt gewerkt](#). Raadpleeg voor meer informatie over veiligheidsrichtlijnen onze website over de wet- en regelgeving op dell.com/regulatory_compliance.

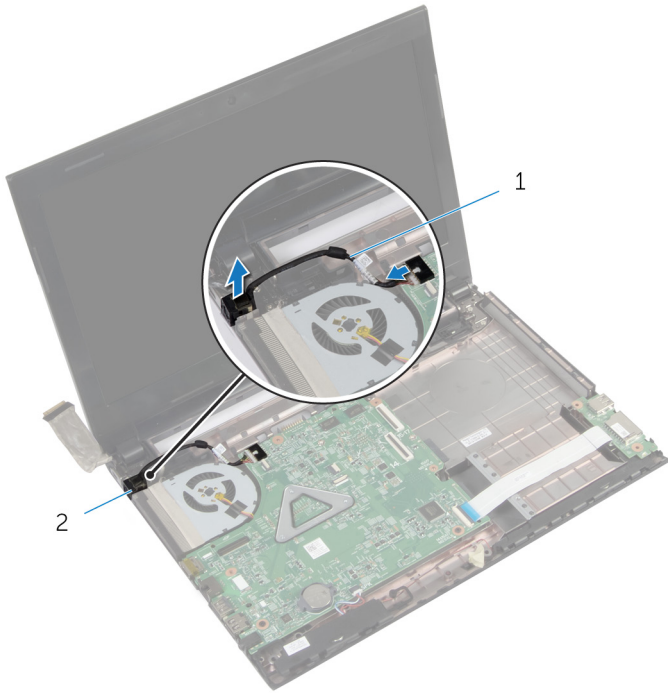
Vereisten vooraf

- 1 Verwijder de [batterij](#).
- 2 Verwijder de [onderplaat](#).
- 3 Verwijder de [geheugenmodule\(s\)](#).
- 4 Verwijder de [draadloze kaart](#).
- 5 Verwijder de [vaste schijf](#).
- 6 Verwijder het [toetsenbord](#).
- 7 Verwijder de [polssteun](#).

Procedure

- 1 Koppel de kabel van de netadapterpoort los van het moederbord.
- 2 Noteer hoe de kabel van de netadapterpoort wordt geleid en verwijder deze uit de geleiders op de onderzijde van de computer.

- 3** Til de netadapterpoort samen met de bijbehorende kabel uit de onderzijde van de computer.



- 1 kabel voor netadapterpoort 2 netadapterpoort

De netadapterpoort terugplaatsen



GEVAAR: Volg de veiligheidsinstructies die bij de computer werden geleverd en volg de stappen in [Voordat u in de computer gaat werken](#) alvorens u werkzaamheden in de computer uitvoert. Nadat u in de computer hebt gewerkt, moet u de instructies volgen die worden beschreven in [Nadat u aan de computer hebt gewerkt](#). Raadpleeg voor meer informatie over veiligheidsrichtlijnen onze website over de wet- en regelgeving op dell.com/regulatory_compliance.

Procedure

- 1 Schuif de netadapteraansluiting in positie.
- 2 Leid de kabel van de netadapterpoort door de geleiders in de onderzijde van de comptuer.
- 3 Sluit de kabel van de netadapterpoort aan op het moederbord.

Vereisten achteraf

- 1 Plaats de [polssteun](#) terug.
- 2 Plaats de [harde schijf](#) terug.
- 3 Plaats de [draadloze kaart](#) terug.
- 4 Plaats de [geheugenmodule\(s\)](#) terug.
- 5 Plaats de [onderplaat](#) terug.
- 6 Plaats het [toetsenbord](#) terug.
- 7 Plaats de [batterij](#) terug.

Het moederbord verwijderen



GEVAAR: Volg de veiligheidsinstructies die bij de computer werden geleverd en volg de stappen in [Voordat u in de computer gaat werken](#) alvorens u werkzaamheden in de computer uitvoert. Nadat u in de computer hebt gewerkt, moet u de instructies volgen die worden beschreven in [Nadat u aan de computer hebt gewerkt](#). Raadpleeg voor meer informatie over veiligheidsrichtlijnen onze website over de wet- en regelgeving op dell.com/regulatory_compliance.



OPMERKING: De servicetag van uw computer bevindt zich op het moederbord. Na het vervangen van het moederbord moet u de servicetag in het BIOS invullen.



OPMERKING: Door het terugplaatsen van het moederbord gaan enkele wijzigingen verloren die u via de System Setup aan het BIOS heeft aangebracht. U moet de gewenste wijzigingen nogmaals aanbrengen nadat u het moederbord hebt teruggeplaatst.



OPMERKING: Voordat u de kabels loskoppelt van het moederbord, noteert u de locatie van de connectoren zodat u ze weer correct kunt aansluiten nadat u het moederbord hebt teruggeplaatst.

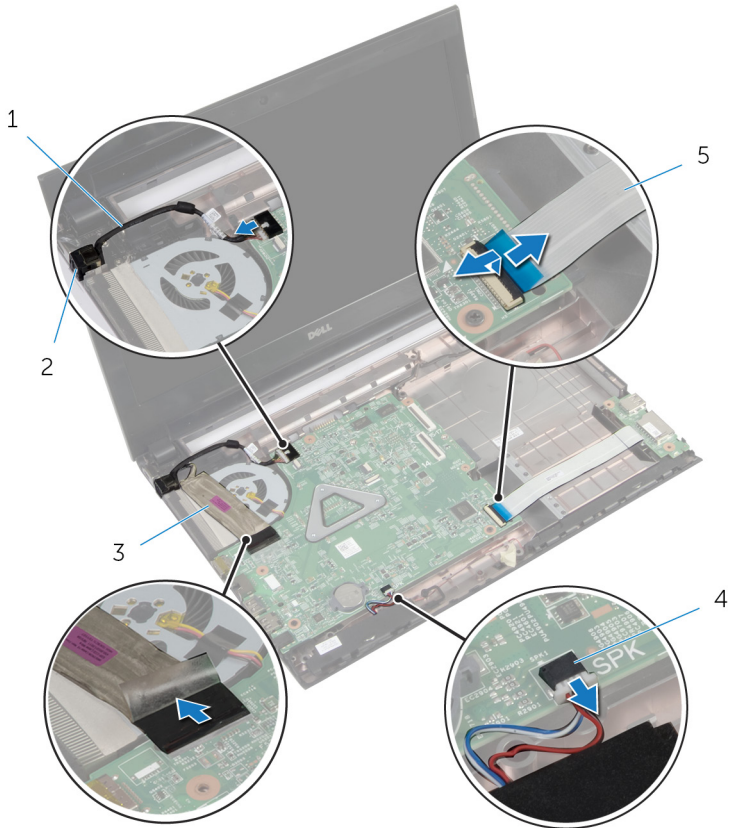
Vereisten vooraf

- 1 Verwijder de [batterij](#).
- 2 Verwijder het [optische station](#).
- 3 Verwijder de [onderplaat](#).
- 4 Verwijder de [geheugenmodule\(s\)](#).
- 5 Verwijder de [draadloze kaart](#).
- 6 Verwijder de [vaste schijf](#).
- 7 Verwijder het [toetsenbord](#).
- 8 Verwijder de [polssteun](#).

Procedure

- 1 Verwijder de tape waarmee de beeldschermkabel aan de connector op het moederbord is bevestigd.
- 2 Til de vergrendeling omhoog en gebruik het treklijpje om de beeldschermkabel los te koppelen uit de connector op het moederbord.

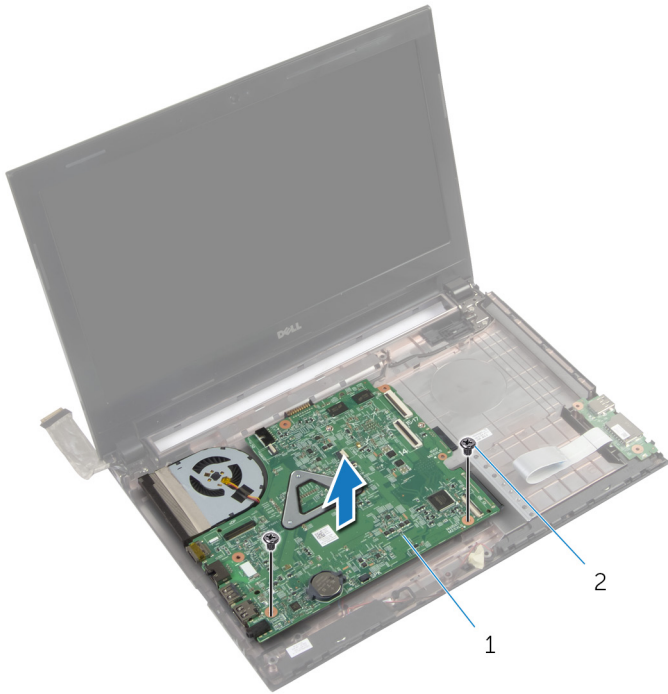
- 3 Trek de beeldschermkabel weg van de ventilator.
- 4 Til de vergrendeling omhoog en gebruik het trekklipje om de kabel van de I/O-kaart los te koppelen uit de connector op het moederbord.
- 5 Koppel de kabels van de netadapterpoort en de luidsprekers los uit de connector op het moederbord.



- | | | | |
|---|----------------------------|---|------------------|
| 1 | kabel voor netadapterpoort | 2 | netadapterpoort |
| 3 | beeldschermkabel | 4 | luidsprekerkabel |
| 5 | kabel van I/O-kaart | | |

- 6 Verwijder de schroeven waarmee het moederbord in de computer is bevestigd.


7 Til het moederbord omhoog van de computer af.





1 moederbord

2 schroeven (2)

Het moederbord terugplaatsen

 **GEVAAR:** Volg de veiligheidsinstructies die bij de computer werden geleverd en volg de stappen in [Voordat u in de computer gaat werken](#) alvorens u werkzaamheden in de computer uitvoert. Nadat u in de computer hebt gewerkt, moet u de instructies volgen die worden beschreven in [Nadat u aan de computer hebt gewerkt](#). Raadpleeg voor meer informatie over veiligheidsrichtlijnen onze website over de wet- en regelgeving op dell.com/regulatory_compliance.

 **OPMERKING:** De servicetag van uw computer bevindt zich op het moederbord. Na het vervangen van het moederbord moet u de servicetag in het BIOS invullen.

 **OPMERKING:** Door het terugplaatsen van het moederbord gaan enkele wijzigingen verloren die u via de System Setup aan het BIOS heeft aangebracht. U moet de gewenste wijzigingen nogmaals aanbrengen nadat u het moederbord hebt teruggeplaatst.

Procedure




- 1 Lijn de schroefgaten in het moederbord uit met de schroefgaten in de computer.
- 2 Bevestig het moederbord in de computer met de vijf schroeven.
- 3 Koppel de kabels van de netadapterpoort en de luidsprekers los uit de connectoren op het moederbord.
- 4 Schuif de kabel van de I/O-kaart in de connector op het moederbord en druk de vergrendeling omlaag om de kabel vast te zetten.
- 5 Sluit de beeldschermkabel aan op de ventilator.
- 6 Schuif de beeldschermkabel in de connector op het moederbord en druk de vergrendeling omlaag om de kabel vast te zetten.
- 7 Bevestig de beeldschermkabel met de tape op het moederbord.

Vereisten achteraf

- 1 Plaats de [polssteun](#) terug.
- 2 Plaats de [harde schijf](#) terug.

- 3** Plaats de [draadloze kaart](#) terug.
- 4** Plaats de [geheugenmodule\(s\)](#) terug.
- 5** Plaats de [onderplaat](#) terug.
- 6** Plaats het [toetsenbord](#) terug.
- 7** Plaats het [optische station](#) terug.
- 8** Plaats de [batterij](#) terug.


De warmteafleider verwijderen

-  **GEVAAR:** Volg de veiligheidsinstructies die bij de computer werden geleverd en volg de stappen in [Voordat u in de computer gaat werken](#) alvorens u werkzaamheden in de computer uitvoert. Nadat u in de computer hebt gewerkt, moet u de instructies volgen die worden beschreven in [Nadat u aan de computer hebt gewerkt](#). Raadpleeg voor meer informatie over veiligheidsrichtlijnen onze website over de wet- en regelgeving op dell.com/regulatory_compliance.
-  **GEVAAR:** Tijdens normaal gebruik kan de warmteafleider heet worden. Laat de warmteafleider voldoende lang afkoelen voordat u deze aanraakt.
-  **WAARSCHUWING:** U zorgt ervoor dat de processor maximaal wordt gekoeld door de gebieden voor warmteoverdracht op de warmteafleider niet aan te raken. Het vet van uw huid kan het warmteoverdrachtvermogen van thermisch vet verminderen.

Vereisten vooraf

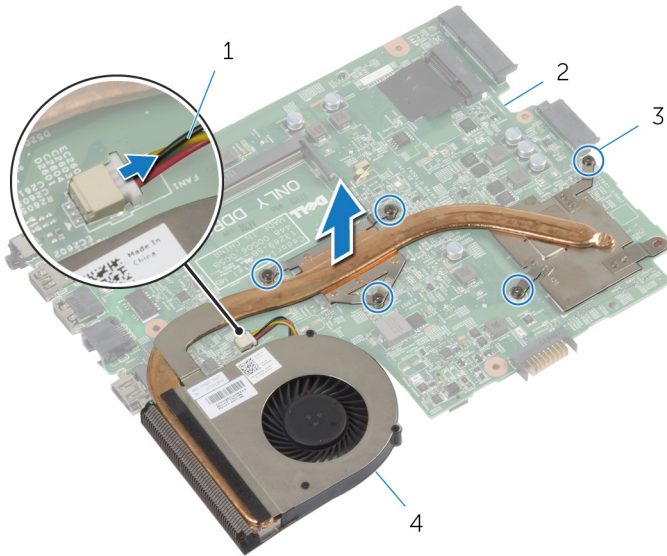
- 1 Verwijder de [batterij](#).
- 2 Verwijder het [optische station](#).
- 3 Verwijder de [onderplaat](#).
- 4 Verwijder de [geheugenmodule\(s\)](#).
- 5 Verwijder de [draadloze kaart](#).
- 6 Verwijder de [vaste schijf](#).
- 7 Verwijder het [toetsenbord](#).
- 8 Verwijder de [polssteun](#).
- 9 Verwijder het [moederbord](#).

Procedure

 **OPMERKING:** Hoe de warmteafleider op uw systeem eruit ziet, kan verschillen van de onderstaande afbeelding.

- 1 Draai het moederbord om en plaats het op een vlak oppervlak.
- 2 Koppel de ventilatorkabel los van het moederbord.

- 3 Maak in de juiste volgorde (aangegeven op de warmteafleider) de borgschroeven los waarmee de warmteafleider op het moederbord is bevestigd.
- 4 Til de warmteafleider van het moederbord.




1 ventilatorkabel

2 moederbord

3 geborgde schroeven (5)

4 warmteafleider

De warmteafvoer vervangen

 **GEVAAR:** Volg de veiligheidsinstructies die bij de computer werden geleverd en volg de stappen in [Voordat u in de computer gaat werken](#) alvorens u werkzaamheden in de computer uitvoert. Nadat u in de computer hebt gewerkt, moet u de instructies volgen die worden beschreven in [Nadat u aan de computer hebt gewerkt](#). Raadpleeg voor meer informatie over veiligheidsrichtlijnen onze website over de wet- en regelgeving op dell.com/regulatory_compliance.

 **WAARSCHUWING:** Als de warmteafleider onjuist wordt geplaatst, kan dit schade aan het moederbord en de processor veroorzaken.

Procedure

- 1 Lijn de schroefgaten in de warmteafleider uit met de schroefgaten op het moederbord.
- 2 Draai in de juiste volgorde (aangegeven op de warmteafleider) de geborgde schroeven vast waarmee de warmteafleider op het moederbord is bevestigd.
- 3 Sluit de kabel van de ventilator aan op het moederbord.

Vereisten achteraf

- 1 Plaats het [moederbord](#) terug.
- 2 Plaats de [polssteun](#) terug.
- 3 Plaats de [harde schijf](#) terug.
- 4 Plaats de [draadloze kaart](#) terug.
- 5 Plaats de [geheugenmodule\(s\)](#) terug.
- 6 Plaats de [onderplaat](#) terug.
- 7 Plaats het [toetsenbord](#) terug.
- 8 Plaats het [optische station](#) terug.
- 9 Plaats de [batterij](#) terug.

Het beeldscherm verwijderen



GEVAAR: Volg de veiligheidsinstructies die bij de computer werden geleverd en volg de stappen in [Voordat u in de computer gaat werken](#) alvorens u werkzaamheden in de computer uitvoert. Nadat u in de computer hebt gewerkt, moet u de instructies volgen die worden beschreven in [Nadat u aan de computer hebt gewerkt](#). Raadpleeg voor meer informatie over veiligheidsrichtlijnen onze website over de wet- en regelgeving op dell.com/regulatory_compliance.

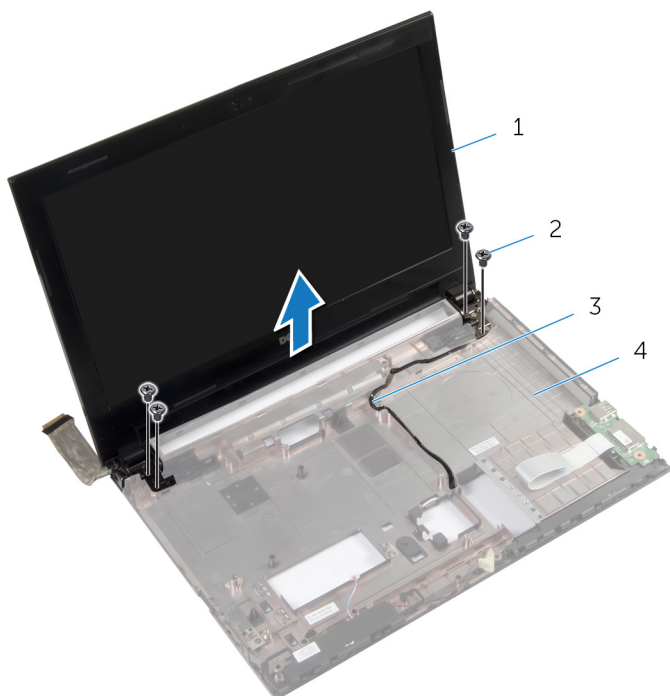
Vereisten vooraf

- 1 Verwijder de [batterij](#).
- 2 Verwijder het [optische station](#).
- 3 Verwijder de [onderplaat](#).
- 4 Verwijder de [geheugenmodule\(s\)](#).
- 5 Verwijder de [draadloze kaart](#).
- 6 Verwijder de [vaste schijf](#).
- 7 Verwijder het [toetsenbord](#).
- 8 Verwijder de [polssteun](#).
- 9 Verwijder het [moederbord](#).

Procedure

- 1 Noteer hoe de antennekabel loopt en verwijder de kabel uit de geleiders.
- 2 Verwijder de twee schroeven waarmee het beeldscherm aan de systeemkast vastzit.

3 Til het beeldscherm van de computer.



1 beeldscherm

2 schroeven (4)

3 antennekabel

4 onderzijde van de
computer

Het beeldscherm vervangen



GEVAAR: Volg de veiligheidsinstructies die bij de computer werden geleverd en volg de stappen in [Voordat u in de computer gaat werken](#) alvorens u werkzaamheden in de computer uitvoert. Nadat u in de computer hebt gewerkt, moet u de instructies volgen die worden beschreven in [Nadat u aan de computer hebt gewerkt](#). Raadpleeg voor meer informatie over veiligheidsrichtlijnen onze website over de wet- en regelgeving op dell.com/regulatory_compliance.

Procedure

- 1 Plaats het beeldscherm op de onderzijde van de computer en lijn de schroefgaten van het beeldscherm uit met de schroefgaten in de onderzijde van de computer.
- 2 Plaats de schroeven terug waarmee het beeldscherm aan de onderzijde van de computer wordt bevestigd.
- 3 Leid de antennekabel door de geleiders in de onderzijde van de computer.

Vereisten achteraf

- 1 Plaats het [moederbord](#) terug.
- 2 Plaats de [polsteun](#) terug.
- 3 Plaats de [harde schijf](#) terug.
- 4 Plaats de [draadloze kaart](#) terug.
- 5 Plaats de [geheugenmodule\(s\)](#) terug.
- 6 Plaats de [onderplaat](#) terug.
- 7 Plaats het [toetsenbord](#) terug.
- 8 Plaats het [optische station](#) terug.
- 9 Plaats de [batterij](#) terug.

Het montagekader van het beeldscherm verwijderen



GEVAAR: Volg de veiligheidsinstructies die bij de computer werden geleverd en volg de stappen in [Voordat u in de computer gaat werken](#) alvorens u werkzaamheden in de computer uitvoert. Nadat u in de computer hebt gewerkt, moet u de instructies volgen die worden beschreven in [Nadat u aan de computer hebt gewerkt](#). Raadpleeg voor meer informatie over veiligheidsrichtlijnen onze website over de wet- en regelgeving op dell.com/regulatory_compliance.

Vereisten vooraf

- 1 Verwijder de [batterij](#).
- 2 Verwijder het [optische station](#).
- 3 Verwijder de [onderplaat](#).
- 4 Verwijder de [geheugenmodule\(s\)](#).
- 5 Verwijder de [draadloze kaart](#).
- 6 Verwijder de [vaste schijf](#).
- 7 Verwijder het [toetsenbord](#).
- 8 Verwijder de [polssteun](#).
- 9 Verwijder het [moederbord](#).
- 10 Verwijder het [beeldscherm](#).

Procedure

- 1 Gebruik uw vingertoppen om de binnenste rand van het montagekader van het beeldscherm voorzichtig omhoog te wrikken.

- 2 Haal het montagekader los van de achterkant van het beeldscherm.



1 montagekader van het
beeldscherm

2 achterzijde van
beeldscherm

De schermrand vervangen



GEVAAR: Volg de veiligheidsinstructies die bij de computer werden geleverd en volg de stappen in [Voordat u in de computer gaat werken](#) alvorens u werkzaamheden in de computer uitvoert. Nadat u in de computer hebt gewerkt, moet u de instructies volgen die worden beschreven in [Nadat u aan de computer hebt gewerkt](#). Raadpleeg voor meer informatie over veiligheidsrichtlijnen onze website over de wet- en regelgeving op dell.com/regulatory_compliance.

Procedure

- 1 Lijn het montagekader van het beeldscherm uit met de beeldschermkap en klik het montagekader vast.
- 2 Breng de scharnierkapjes in lijn met de scharnieren op het beeldscherm en klik de scharnierkapjes vast.

Vereisten achteraf

- 1 Plaats het [beeldscherm](#) terug.
- 2 Plaats het [moederbord](#) terug.
- 3 Plaats de [polssteun](#) terug.
- 4 Plaats de [harde schijf](#) terug.
- 5 Plaats de [draadloze kaart](#) terug.
- 6 Plaats de [geheugenmodule\(s\)](#) terug.
- 7 Plaats de [onderplaat](#) terug.
- 8 Plaats het [toetsenbord](#) terug.
- 9 Plaats het [optische station](#) terug.
- 10 Plaats de [batterij](#) terug.

De beeldschermsharnieren verwijderen



GEVAAR: Volg de veiligheidsinstructies die bij de computer werden geleverd en volg de stappen in [Voordat u in de computer gaat werken](#) alvorens u werkzaamheden in de computer uitvoert. Nadat u in de computer hebt gewerkt, moet u de instructies volgen die worden beschreven in [Nadat u aan de computer hebt gewerkt](#). Raadpleeg voor meer informatie over veiligheidsrichtlijnen onze website over de wet- en regelgeving op dell.com/regulatory_compliance.

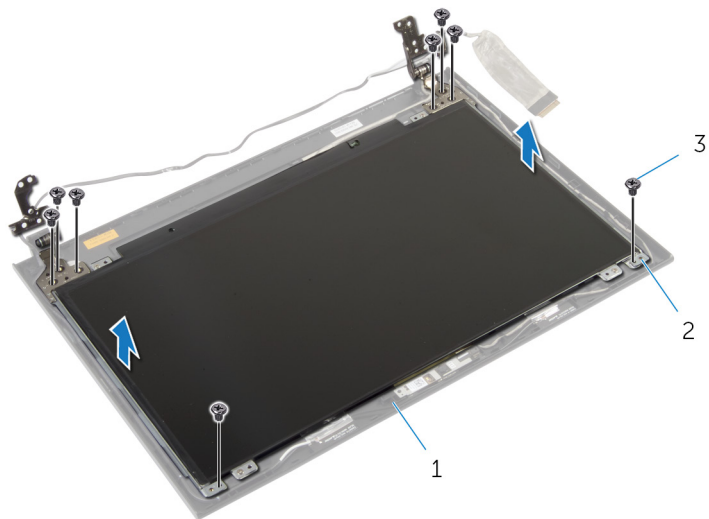
Vereisten vooraf

- 1 Verwijder de [batterij](#).
- 2 Verwijder het [optische station](#).
- 3 Verwijder de [onderplaat](#).
- 4 Verwijder de [geheugenmodule\(s\)](#).
- 5 Verwijder de [draadloze kaart](#).
- 6 Verwijder de [vaste schijf](#).
- 7 Verwijder het [toetsenbord](#).
- 8 Verwijder de [polssteun](#).
- 9 Verwijder het [moederbord](#).
- 10 Verwijder het [beeldscherm](#).
- 11 Verwijder het [montagekader van het beeldscherm](#).

Procedure

- 1 Verwijder de schroeven waarmee de beeldschermsharnieren aan de achterzijde van het beeldscherm vastzitten.

2 Til de beeldschermcharnieren weg van de beeldschermkap.



1 achterzijde van
beeldscherm

2 beeldschermcharnieren
(2)

3 schroeven (8)

De beeldschermsharnieren vervangen



GEVAAR: Volg de veiligheidsinstructies die bij de computer werden geleverd en volg de stappen in [Voordat u in de computer gaat werken](#) alvorens u werkzaamheden in de computer uitvoert. Nadat u in de computer hebt gewerkt, moet u de instructies volgen die worden beschreven in [Nadat u aan de computer hebt gewerkt](#). Raadpleeg voor meer informatie over veiligheidsrichtlijnen onze website over de wet- en regelgeving op dell.com/regulatory_compliance.

Procedure

- 1 Lijn de schroefgaten in beeldschermsharnieren uit met de schroefgaten in de beeldschermkap.
- 2 Plaats de schroeven terug waarmee de beeldschermsharnieren vastzitten aan de achterzijde van het beeldscherm.

Vereisten achteraf

- 1 Plaats het [montagekader van het beeldscherm](#) terug.
- 2 Plaats het [beeldscherm](#) terug.
- 3 Plaats het [moederbord](#) terug.
- 4 Plaats de [polssteun](#) terug.
- 5 Plaats de [harde schijf](#) terug.
- 6 Plaats de [draadloze kaart](#) terug.
- 7 Plaats de [geheugenmodule\(s\)](#) terug.
- 8 Plaats de [onderplaat](#) terug.
- 9 Plaats het [toetsenbord](#) terug.
- 10 Plaats het [optische station](#) terug.
- 11 Plaats de [batterij](#) terug.

Het beeldschermpaneel verwijderen



GEVAAR: Volg de veiligheidsinstructies die bij de computer werden geleverd en volg de stappen in [Voordat u in de computer gaat werken](#) alvorens u werkzaamheden in de computer uitvoert. Nadat u in de computer hebt gewerkt, moet u de instructies volgen die worden beschreven in [Nadat u aan de computer hebt gewerkt](#). Raadpleeg voor meer informatie over veiligheidsrichtlijnen onze website over de wet- en regelgeving op dell.com/regulatory_compliance.

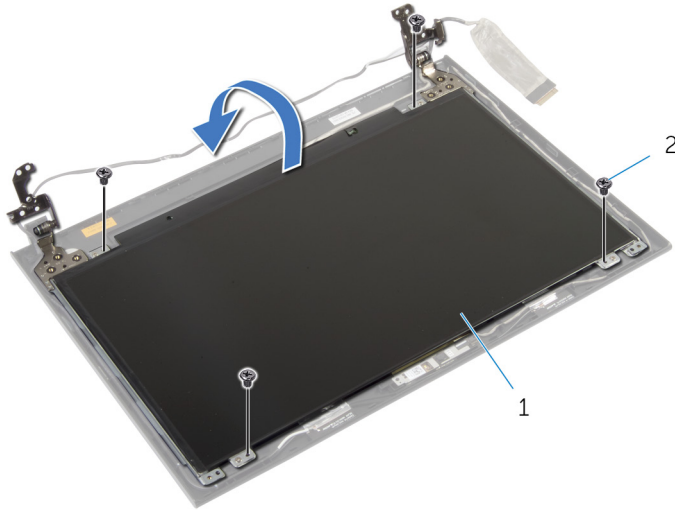
Vereisten vooraf

- 1 Verwijder de [batterij](#).
- 2 Verwijder het [optische station](#).
- 3 Verwijder de [onderplaat](#).
- 4 Verwijder de [geheugenmodule\(s\)](#).
- 5 Verwijder de [draadloze kaart](#).
- 6 Verwijder de [vaste schijf](#).
- 7 Verwijder het [toetsenbord](#).
- 8 Verwijder de [polssteen](#).
- 9 Verwijder het [moederbord](#).
- 10 Verwijder het [beeldscherm](#).
- 11 Verwijder het [montagekader van het beeldscherm](#).
- 12 Verwijder de [beeldscherm-scharnieren](#).

Procedure

- 1 Verwijder de schroeven waarmee het beeldschermpaneel aan de achterzijde van het beeldscherm vastzit.

- 2** Til het beeldschermpaneel voorzichtig omhoog en kantel deze om.

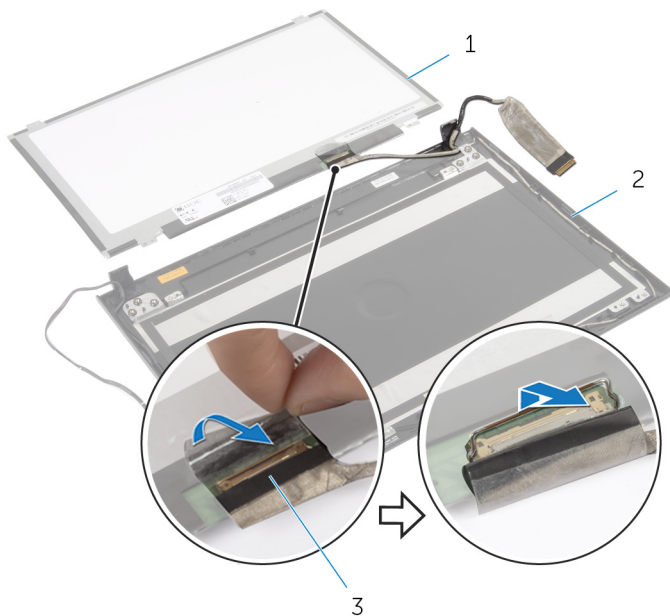


1 beeldschermpaneel

2 schroeven (4)

- 3** Pulk de tape af van de beeldschermkabel.

- 4 Koppel de schermpaneelkabel los uit de connector voor de kabel van het beeldschermpaneel.



1 beeldschermpaneel

2 achterzijde van
beeldscherm

3 beeldschermkabel

- 5 Til het beeldschermpaneel uit de achterzijde van het beeldscherm.

Het beeldschermpaneel terugplaatsen



GEVAAR: Volg de veiligheidsinstructies die bij de computer werden geleverd en volg de stappen in [Voordat u in de computer gaat werken](#) alvorens u werkzaamheden in de computer uitvoert. Nadat u in de computer hebt gewerkt, moet u de instructies volgen die worden beschreven in [Nadat u aan de computer hebt gewerkt](#). Raadpleeg voor meer informatie over veiligheidsrichtlijnen onze website over de wet- en regelgeving op dell.com/regulatory_compliance.

Procedure

- 1 Sluit de beeldschermkabel aan op de desbetreffende connector.
- 2 Bevestig de tape om de beeldschermkabel te bevestigen.
- 3 Plaats het schermpaneel voorzichtig op de achterzijde van het beeldscherm en lijn de schroefgaten van het beeldschermpaneel uit met de gaten in de achterzijde van het beeldscherm.
- 4 Plaats de schroeven terug waarmee het beeldschermpaneel vastzit aan de achterzijde van het beeldscherm.

Vereisten achteraf

- 1 Plaats de [beeldschermsharnieren](#) terug.
- 2 Plaats het [montagekader van het beeldscherm](#) terug.
- 3 Plaats het [beeldscherm](#) terug.
- 4 Plaats het [moederbord](#) terug.
- 5 Plaats de [polssteun](#) terug.
- 6 Plaats de [harde schijf](#) terug.
- 7 Plaats de [draadloze kaart](#) terug.
- 8 Plaats de [geheugenmodule\(s\)](#) terug.
- 9 Plaats de [onderplaat](#) terug.
- 10 Plaats het [toetsenbord](#) terug.
- 11 Plaats het [optische station](#) terug.
- 12 Plaats de [batterij](#) terug.

De camera verwijderen



GEVAAR: Volg de veiligheidsinstructies die bij de computer werden geleverd en volg de stappen in [Voordat u in de computer gaat werken](#) alvorens u werkzaamheden in de computer uitvoert. Nadat u in de computer hebt gewerkt, moet u de instructies volgen die worden beschreven in [Nadat u aan de computer hebt gewerkt](#). Raadpleeg voor meer informatie over veiligheidsrichtlijnen onze website over de wet- en regelgeving op dell.com/regulatory_compliance.

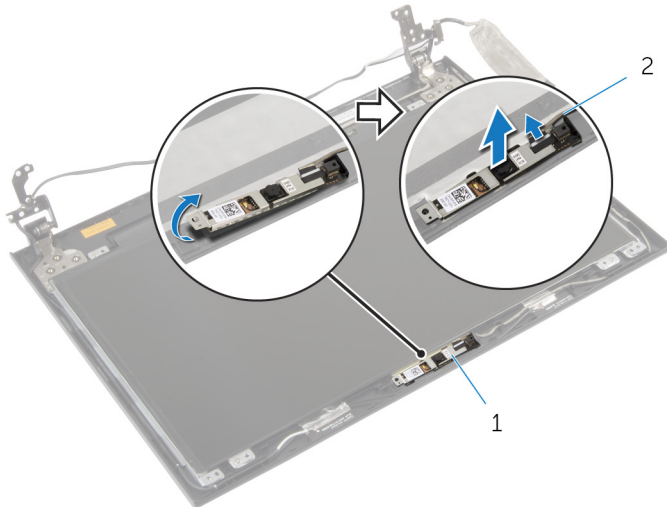
Vereisten vooraf

- 1 Verwijder de [batterij](#).
- 2 Verwijder het [optische station](#).
- 3 Verwijder de [onderplaat](#).
- 4 Verwijder de [geheugenmodule\(s\)](#).
- 5 Verwijder de [draadloze kaart](#).
- 6 Verwijder de [vaste schijf](#).
- 7 Verwijder het [toetsenbord](#).
- 8 Verwijder de [polssteun](#).
- 9 Verwijder het [moederbord](#).
- 10 Verwijder het [beeldscherm](#).
- 11 Verwijder het [montagekader van het beeldscherm](#).

Procedure

- 1 Koppel de camerakabel los van de camera.

2 Til de camera weg van de achterzijde van het beeldscherm.



1 camera

2 camerakabel

De camera terugplaatsen



GEVAAR: Volg de veiligheidsinstructies die bij de computer werden geleverd en volg de stappen in [Voordat u in de computer gaat werken](#) alvorens u werkzaamheden in de computer uitvoert. Nadat u in de computer hebt gewerkt, moet u de instructies volgen die worden beschreven in [Nadat u aan de computer hebt gewerkt](#). Raadpleeg voor meer informatie over veiligheidsrichtlijnen onze website over de wet- en regelgeving op dell.com/regulatory_compliance.

Procedure

- 1 Gebruik de uitlijnpunten om de camera op de achterzijde van het beeldscherm te plaatsen.
- 2 Sluit de camerakabel aan op de cameraconnector.

Vereisten achteraf

- 1 Plaats het [montagekader van het beeldscherm](#) terug.
- 2 Plaats het [beeldscherm](#) terug.
- 3 Plaats het [moederbord](#) terug.
- 4 Plaats de [polssteun](#) terug.
- 5 Plaats de [harde schijf](#) terug.
- 6 Plaats de [draadloze kaart](#) terug.
- 7 Plaats de [geheugenmodule\(s\)](#) terug.
- 8 Plaats de [onderplaat](#) terug.
- 9 Plaats het [toetsenbord](#) terug.
- 10 Plaats het [optische station](#) terug.
- 11 Plaats de [batterij](#) terug.

Het BIOS flashen

Mogelijk moet u het BIOS flashen wanneer er een update beschikbaar is of na het vervangen of terugplaatsen van het moederbord. Ga als volgt te werk om het BIOS te flashen:

- 1 Zet de computer aan.
- 2 Ga naar **dell.com/support**.
- 3 Als u de servicetag van uw computer hebt, typ deze dan in en klik op **Verzenden**.
Als u de servicetag van uw computer niet heeft, klik dan op **Mijn product detecteren** om de servicetag van uw computer automatisch te detecteren.
 **OPMERKING:** Als de servicetag niet automatisch kan worden gedetecteerd, selecteer dan uw product onder de productcategorieën.
- 4 Klik op **Drivers en downloads**.
- 5 Klik op **Alle drivers bekijken**.
- 6 Selecteer in het vervolgkeuzemenu van het **Besturingssysteem** het besturingssysteem van uw computer.
- 7 Klik op **BIOS**.
- 8 Klik op **Bestand downloaden** om de laatste versie van de BIOS voor uw computer te downloaden.
- 9 Selecteer op de volgende pagina **Eén bestand downloaden** en klik op **Doorgaan**.
- 10 Sla het bestand op en ga na het downloaden naar de map waar u het update-bestand van de BIOS heeft opgeslagen.
- 11 Dubbelklik op het pictogram van het BIOS update-bestand en volg de instructies op het scherm.

Hulp verkrijgen en contact opnemen met Dell

Hulpbronnen voor zelfhulp

U kunt informatie en hulp bij Dell-producten en services krijgen door middel van deze onlinehulpbronnen voor zelfhulp.

Informatie over zelfhulp	Zelfhulpopties
Toegang tot Windows Help	Windows 8.1 — open de charm Zoeken, typ in het zoekvak Help en ondersteuning in en druk op <Enter>. Windows 7 — klik op Start → Help en ondersteuning .
Informatie over producten en services van Dell	Zie dell.com .
Informatie over probleemoplossing, gebruikershandleidingen, installatie-instructies, productspecificaties, blogs voor technische hulp, drivers, software-updates, enz.	Zie dell.com/support .
Informatie over Microsoft Windows 8.1	Zie dell.com/windows8 .
Informatie over Microsoft Windows 7	Klik op Start → Alle programma's → Dell Help documentatie .
Informatie over uw besturingssysteem, instellen en gebruiken van uw computer, databack-ups, diagnostieken, enz.	Zie <i>Ik en mijn Dell</i> op dell.com/support/manuals .

Contact opnemen met Dell

Kijk op **dell.com/contactdell**, als u contact wilt opnemen met Dell voor verkoop, technische ondersteuning of klantenservice gerelateerde zaken.



OPMERKING: De beschikbaarheid hiervan verschilt per land en product. Sommige services zijn mogelijk niet beschikbaar in uw land.



OPMERKING: Als u geen actieve internetverbinding hebt, kunt u de contactgegevens vinden op de factuur, de pakbon of in de productcatalogus van Dell.